

СОЦИОЛОГИЯ. ЭКОНОМИКА. МИГРАЦИЯ

Научная статья

УДК 911.375:338.48(571.621)

ТУРИСТСКОЕ ЗОНИРОВАНИЕ ЕВРЕЙСКОЙ АВТОНОМНОЙ ОБЛАСТИ

Д.М. Фетисов¹, О.Ф. Ивакаев², М.О. Юркин³, К.С. Лоцилов¹

¹Институт комплексного анализа региональных проблем ДВО РАН

ул. Шолом-Алейхема 4, г. Биробиджан, 679016,

e-mail: dfetisov@gmail.com, <https://orcid.org/0000-0002-9613-8690>,

e-mail: k.loshchilov@yandex.ru, <https://orcid.org/0000-0003-4117-7745>;

²Правительство Еврейской автономной области

пр-кт 60-летия СССР 18, г. Биробиджан, 679016;

³НКО-Фонд «Инвестиционное агентство Еврейской автономной области»

пр-кт 60-летия СССР 12а, г. Биробиджан, 679016,

e-mail: apieao@post.eao.ru

Проведение туристского зонирования имеет не только теоретическое, но и прямое прикладное значение для управления развитием региона или рекреационной отрасли. Для Еврейской автономной области туризм – это в большей степени перспективная отрасль. Ее рекреационное освоение находится на пионерной стадии. Одной из причин такой ситуации является отсутствие комплексной информации о пространственном распространении рекреационного ресурсного потенциала, местах концентрации туристских объектов и формирования потенциальных туристских зон. В работе представлены результаты проведения туристского зонирования Еврейской автономной области. Оно выполнено на основе ресурсного принципа, отражающего локализацию туристских ресурсов в регионе. В пределах Еврейской автономной области выделено девять туристских зон. С учетом характеристики инфраструктуры и географического положения зоны были ранжированы по приоритетности туристского освоения: приоритетного освоения, перспективные и сопутствующего освоения. Для каждой зоны определены типы туризма, развитие которых возможно на основе имеющегося ресурсного потенциала.

Ключевые слова: туризм, зонирование, регион, территориальное планирование, Еврейская автономная область, Дальний Восток России.

Образец цитирования: Фетисов Д.М., Ивакаев О.Ф., Юркин М.О., Лоцилов К.С. Туристское зонирование Еврейской автономной области // Региональные проблемы. 2022. Т. 25, № 4. С. 54–66. DOI: 10.31433/2618-9593-2022-25-4-54-66

Введение

В соответствии с концепцией «зеленой» экономики международное экспертное сообщество определило 10 приоритетных секторов, трансформация которых через продуманное инвестирование должна заложить основы для перехода мировой экономики на «зеленый» путь [5, 10]. Одной из таких отраслей является туризм, что вполне очевидно, учитывая важность природного капитала для его функционирования. Исследователи до-

статочно давно отмечают актуальность развития природных форм рекреационной деятельности на Дальнем Востоке России в связи с наличием огромного природно-ресурсного потенциала [8, 9]. В итоге это нашло отражение в стратегических документах, которые сегодня используются властями для развития Дальневосточного федерального округа в целом и отдельных его субъектов.

Еврейская автономная область (ЕАО) является одним из дальневосточных регионов с весь-

ма скромными масштабами развития въездного туризма, хотя количественно их сложно оценить в связи с отсутствием данных. Основными объектами въездного туризма являются бальнеологический курорт Кульдур (с общей вместимостью санаториев около 1 тыс. чел.), г. Биробиджан, пригородная часть г. Хабаровска [11]. Такая ситуация с развитием туризма в ЕАО обусловлена разными факторами. Одной из причин является отсутствие комплексной информации о пространственном распространении рекреационного ресурсного потенциала, мест концентрации туристских объектов и формирования потенциальных туристских зон, хотя ресурсный потенциал региона изучен достаточно хорошо [13, 17, 18, 20]. Ранее выполненное рекреационное зонирование ЕАО охватывает только часть региона [17] и требует обновления.

Цель работы – проведение туристского зонирования Еврейской автономной области по критерию локализации рекреационных ресурсов.

Материалы и методы исследований

Одним из наиболее распространенных методов научных исследований, ориентированных на обобщение пространственных характеристик территории, является районирование. Его цель – выявление (выделение) объективно формирующихся территориальных образований, обладающих определенным единством и целостностью свойств на разных иерархических уровнях. Туристское районирование представляет собой вид отраслевого комплексного районирования [15]. Для ЕАО туризм – это в большей степени перспективная отрасль, развитие которой предусмотрено Стратегией развития региона до 2030 г. С этих позиций рекреационное освоение находится на пионерной стадии. Следовательно, выделение объективно сформировавшихся туристских районов в регионе на данный момент пока не актуально.

Другим методом пространственного планирования, позволяющего учесть неоднородность региональной среды при выборе управленческих решений, является зонирование. Оно ориентировано на выделение однородных территорий со схожими признаками. В отличие от районирования, результаты зонирования обусловлены поставленными задачами и используемыми признаками. Зонирование – это географический метод, который широко используется национальными, региональными и локальными органами власти для пространственного планирования природопользования [25]. Следовательно, проведение туристского зонирования имеет не только теоретическое значение, но и вполне прямое прикладное

для управления развитием региона или рекреационной отрасли. Это подтверждается большим опытом туристского районирования и зонирования разных территорий [1, 4, 8, 21, 23, 24, 26].

В рекреационной географии нет единой территориальной таксономии [3]. Понятия «туристская» или «рекреационная зона» различаются в зависимости от критериев их выделения. Подробный анализ трактовки данного термина и принципов выделения туристских зон был выполнен в работе А.А. Дорофеева [2] и в данной статье не приводится. В нашей работе под *туристской зоной* понимается территория, на которой рекреационная деятельность является или может быть одной из сфер специализации в связи с концентрацией туристских ресурсов, предприятий и инфраструктуры, обеспечивающих обслуживание туристов [2, 16]. Туристские зоны выделяются по разным принципам, в зависимости от задач исследования. Основными являются ресурсный, инфраструктурный, маршрутный, экономический, экологический и кластерный [2]. От этого зависит выбор критериев для выделения туристских зон. Туристское зонирование ЕАО проводилось с использованием ресурсного принципа. Критерием деления выступает локализация туристских ресурсов [2, 8, 14–16].

Туристское зонирование ЕАО выполнялось в три этапа:

1. Анализ локализации природных и культурно-исторических туристских ресурсов региона. Места концентрации туристских объектов выделялись с помощью инструмента тепловых карт с использованием геоинформационной системы QGIS 3.10;

2. Оценка ландшафтного разнообразия региона. Каждый ландшафт обладает определенными свойствами природных компонентов, которые обеспечивают возможность или невозможность проведения соответствующих видов рекреационной деятельности. Например, для горнолыжного туризма технологически важными ресурсами являются горный рельеф и значительная мощность снежного покрова, для агротуризма – наличие сельскохозяйственных ландшафтов. Разнообразие природных комплексов – это одно из требований туризма как многоцелевого вида природопользования, так как оно обеспечивает возможность формирования полноценного туристского продукта на основе нескольких категорий природных ресурсов [15]. На данном этапе использовалась ландшафтная карта ЕАО масштаба 1:500 000 из фондовых материалов Института комплексного

анализа региональных проблем ДВО РАН. Карта ландшафтного разнообразия была составлена методом изолиний в геоинформационной среде;

3. Выделение туристских зон. Их ядро составляют территории с высокими показателями концентрации туристских ресурсов. Границы проводились с учетом изолиний ландшафтного разнообразия.

Наличие рекреационных ресурсов, включая непосредственно туристские объекты, оценивалось для типов туризма, классифицируемых по цели путешествия: лечебный, оздоровительный (рекреационный), спортивный (горнолыжный, спелеологический, походный, водный, охотничий, рыболовный), приключенческий, познавательный, включающий природный (экологический) и культурно-исторический (в том числе этнографический), шоп-туризм, транзитный (временное пребывание при передвижении в другой регион или страну). Из них часть определена в качестве приоритетных Стратегией социально-экономического развития Еврейской автономной области на период до 2030 года: экологический, горнолыжный, спелеологический, лечебно-оздоровительный, культурно-познавательный и научно-исторический виды туризма.

Учет транспортной и туристской инфраструктуры, отражающей доступность ресурсов и функциональность их использования, позволил ранжировать выделенные зоны по приоритетности для туристского освоения.

Результаты

Перечисленные критерии и другие предпосылки развития туризма в ЕАО, согласно представлениям Ю.В. Савельевой и О.В. Толстогузова [16], относятся к факторам туристской привлекательности региона. Исходя из наших задач, они были объединены в три группы: природно-рекреационный потенциал, культурно-исторический рекреационный потенциал, географическое положение и инфраструктура (табл. 1).

Природный рекреационный потенциал ЕАО, как уже отмечалось, изучен подробно. Преобладающие в регионе ландшафты в основном характеризуются изменениями биотических компонентов, но свое естественное функционирование они сохраняют. Геосистемы ЕАО относятся к четырем типам: таежные, подтаежные, дальневосточные широколиственнолесные и азональные. Горная часть ЕАО отнесена к Малохинганской физико-географической провинции Буреинской горной области, а равнинная – к Среднеамурской провинции одноименной природной области [19].

Природные ландшафты ЕАО пригодны для развития разных видов туризма: спортивного (горнолыжный, спелеологический, водный, походный, охотничий и рыболовный), лечебного (бальнеологический) и оздоровительного, познавательного. К знаковым для туризма природным объектам (комплексам) относятся река Амур, горный хребет Малый Хинган, «Хинганское ущелье» – русло Амура в пределах Малохинганского хребта, кедрово-широколиственные леса с высоким биоразнообразием, Кульдурские минеральные воды.

Наиболее привлекательными для рекреационного освоения являются территории с сочетанием разных видов ландшафтов. Здесь сконцентрированы ресурсы, технологически пригодные для различных видов отдыха, что является ключевым фактором для обеспечения развития целого комплекса видов туризма. Кроме того, потенциально такие территории обладают высокими видеоэкологическими свойствами в связи с сочетанием горного рельефа, водных объектов и лесной растительности.

В регионе произрастает 34 вида сосудистых растений, первое описание которых сделано с территории современной ЕАО, 185 видов растений и грибов, 85 видов животных, занесенных в Красные книги разных уровней, узкоэндемичный вид соснурия блестящая (*Saussurea splendida* Kom.). В качестве недревесных растительных ресурсов может использоваться более 1000 видов высших дикорастущих растений ЕАО [6, 7, 12]. В данной работе в пространственном анализе учтены места произрастания шиповника, калины, жимолости, голубики, брусники, актинидии, лимонника, папоротника орляка, черемши, грибов, по материалам Лесного плана Еврейской автономной области на период 2019-2028 гг. (утвержден постановлением губернатора Еврейской автономной области от 18.01.2019 № 4) и Отчета о НИР «Оценка функционального состояния и перспектив развития сети ООПТ в ЕАО» (В.М. Сапаев, ИВЭП ДВО РАН, 2002). В ЕАО функционирует сеть особо охраняемых природных территорий, включающая один заповедник, пять заказников, 17 памятников природы и дендрологический парк. Классические местонахождения таксонов – места сбора растений, гербарный экземпляр которого послужил основанием для первоописания таксона. В ЕАО находятся классические местонахождения 34 видов сосудистых растений, связанных с основными маршрутами первоисследователей флоры региона второй половины XIX – начала XX вв. [12]. Ценными являются орехово-промысловые зоны и

Tourist attraction factors in the Jewish Autonomous Region

Группа факторов	Факторы
Природно-ресурсные	Природное ландшафтное разнообразие. Преобладание ландшафтов в близком к естественному состоянию. Представленность природно-антропогенных комплексов (аграрных и промышленных ландшафтов)
	Наличие особо охраняемых природных территорий
	Наличие знаковых природных объектов
	Высокие видеоэкологические свойства ландшафтов
	Наличие редких и эндемичных видов растений и животных
	Недревесные растительные ресурсы: произрастание пищевых, лекарственных, декоративных и других типов растений
	Наличие классических местонахождений сосудистых растений
	Благоприятность (пригодность) природных компонентов для проведения спортивных видов туризма
	Наличие месторождений и проявлений полезных ископаемых, лечебных минеральных вод
	Наличие объектов карстового, древнего вулканического и морского происхождения
Ресурсные культурно-исторические	Наличие археологических объектов
	Наличие объектов культурного наследия и достопримечательностей
	Наличие мест известных исторических событий
	Наличие исторических транспортных путей и мест природопользования, населенных пунктов
	Наличие исторического этнографического разнообразия (русская (казаков), еврейская (идиш), корейская и другие культуры)
	Проведение культурных мероприятий и фестивалей (еврейской, славянской культуры, театров и др.)
Географическое положение, инфраструктура	Прохождение Транссибирской магистрали и автомагистрали «Амур», судоходность р. Амур
	Соседство с азиатскими странами, большая протяженность границы с Китаем
	Наличие пунктов пропуска на границе с КНР
	Наличие международного железнодорожного мостового перехода «Нижнеленинское – Тунцзян»
	Развитие северного туризма в КНР, включающего знакомство с северным европейским соседом (Россией)
	Близость к крупному городу Хабаровску с международным аэровокзалом
	Наличие элементов индустрии гостеприимства и туристских инфраструктурных объектов, развитые бальнеология и горнолыжные услуги
	Развитая транспортная сеть
	Формирование промышленного кластера на примостовой территории в Нижнеленинском

малонарушенные лесные участки. Объекты карстового происхождения представлены пещерами, высыхающими руслами рек и прочими формами рельефа. К другим геологическим объектам относятся останцы жерл и кальдер древних вулканов, места излияния лав на земную поверхность, сопки, сложенные известняковыми слоистыми породами или цементированной окатанной галькой (древние донья океанов и озер), места нахождения древних морских организмов (в том числе раковин белемнитов – головоногих моллюсков), падения метеоритов.

Анализ распространения перечисленных объектов природно-рекреационного потенциала ЕАО показывает, что природные туристские ресурсы представлены повсеместно в регионе. Наибольшая их концентрация характерна для горных комплексов области, а также равнинной части Биробиджанского района, выделяющейся произрастанием различных недревесных растительных ресурсов.

Культурно-исторические рекреационные ресурсы ЕАО имеют свою специфику [18]. К ним относятся порядка 100 археологических объектов амурской неолитической, урильской, польцевской культур, а также культуры мохэ и чжурчженей. Кроме того, они связаны с периодом освоения Приамурья русскими переселенцами (казачьи станицы, гужевой тракт Амурская колесуха), с периодом Гражданской войны и иностранной интервенции на Дальнем Востоке (места Волочаевских боев), переселением евреев в Приамурье (г. Биробиджан, с. Валдгейм, Соцгородок, Амурзет и др.). Этнографическое разнообразие региона (русская (казаков), еврейская (идиш), корейская и другие культуры) сопровождается проведением культурных мероприятий и фестивалей (еврейской, славянской культуры и др.). Еще одна составляющая культурно-исторического рекреационного потенциала – это места работы известных исследователей (Г.И. Радде, Р.К. Маака, В.К. Арсеньева и др.). В ЕАО выделяется пять мест концентрации культурно-исторических объектов показа: г. Биробиджан, юг Ленинского района, юг Биробиджанского района, восточная и центральная части Смидовичского района.

Ключевые аспекты *географического положения* ЕАО заключаются в ее пограничном положении с КНР, с крупным городом Хабаровском. Связь с Китаем осуществляется через два пункта пропуска в селах Амурзет и Нижнеленинское. ЕАО имеет транзитное значение – ее территорию пересекает Транссибирская железнодорожная

магистраль и федеральная автомобильная трасса «Амур». В настоящее время заканчивается строительство международного железнодорожного мостового перехода «Нижнеленинское (РФ) – Тунцзян (КНР)», озвучены предложения по организации международных пассажирских железнодорожных перевозок. Таким образом, г. Биробиджан и с. Нижнеленинское в краткосрочной перспективе станут транспортными узлами и частью нового трансграничного логистического коридора [22]. Кроме перечисленных аспектов приграничное положение региона может способствовать развитию индустрии гостеприимства в связи с бурным развитием в соседнем государстве так называемого «северного» туризма. Он ориентирован на знакомство с р. Амур (Хэйлуцзян), северными лесными ландшафтами Малого Хингана, районами обитания тигра и леопарда, культурой малых народов Амура. Одним из элементов данного вида туризма является знакомство с ближайшей для них европейской страной – Россией. Кроме того, развитие экологически ориентированного туризма с возможной кооперацией с Россией – это один из приоритетов в программах развития депрессивного в настоящее время Северо-Восточного Китая. Восточная часть Смидовичского района области входит в Хабаровскую городскую агломерацию, она охвачена краткосрочными видами рекреации «выходного дня». Кроме того, в Хабаровске сегодня реализуется проект по созданию крупного международного авиационного узла с логистическим парком.

Инфраструктура индустрии гостеприимства и туристской отрасли в регионе развита слабо. Можно перечислить следующие объекты: санатории курорта «Кульдур», гостиницы, ледовый дворец, горнолыжные базы в г. Облучье и г. Биробиджане, заповедник «Бастак» с разработанными и оборудованными экскурсионными экологическими маршрутами, объекты культуры и предприятия общественного питания. В ЕАО представлено сельскохозяйственное (растениеводство, пчеловодство) природопользование, которое может быть востребовано для развития аграрных форм познавательного туризма. Эти возможности подкрепляются благоприятной экологической обстановкой в регионе. Кроме того, объектами показа могут стать предприятия горнодобывающей, рыболовной, лесоперерабатывающей и других отраслей. В связи с развитием «зеленой» экономики и ориентацией на декарбонизацию особый интерес в туристской деятельности приобретают мероприятия по лесовосстановлению. В Ленинском

районе на примостовой территории трансграничного перехода формируется промышленный кластер. Предполагается, что его функционирование может стать драйвером для развития туризма с созданием здесь сопутствующей инфраструктуры.

По пространственному сочетанию перечисленных туристских ресурсов в ЕАО было выделено девять туристских зон (рис.). В их основе места концентрации объектов и территории с высоким ландшафтным разнообразием. С учетом инфраструктурного фактора и географического положения выделенные зоны были ранжированы по приоритетности туристского освоения.

1. *Туристские зоны приоритетного освоения* – территории с высокой концентрацией рекреационных ресурсов, хорошей транспортной доступностью и, как правило, наличием туристской инфраструктуры. В основном в их пределах туризм уже получил развитие. Они являются наиболее перспективными для формирования туристских кластеров. На карте ЕАО выделяется четыре зоны данного типа:

- Биробиджанская. Город Биробиджан явля-

ется административным центром региона и исторически основным центром переселения населения в Еврейскую автономную область в начале XX в. Число посещающих его с туристскими целями людей оценить статистически сложно. Здесь сконцентрированы основные объекты индустрии гостеприимства (гостиницы, кафе и рестораны), спортивные и культурные учреждения и объекты, офис заповедника «Бастак». В городе пересекаются транспортные пути со всего региона. Рекомендуемая специализация этой зоны – познавательный этнографический (еврейская (идиш), русская и корейская культуры), спортивный (горнолыжный, походный, водный) оздоровительный и познавательный экологический (посещение ООПТ) туризм. Ключевые объекты перечислены в табл. 2.

- Кульдурская является единственной в регионе, где туризм является основной отраслью специализации одноименного поселка городского типа. Его развитие основывается на уникальных бальнеологических ресурсах – Кульдурских термальных водах. Здесь функционирует курорт «Кульдур» с четырьмя санаториями. В целом для

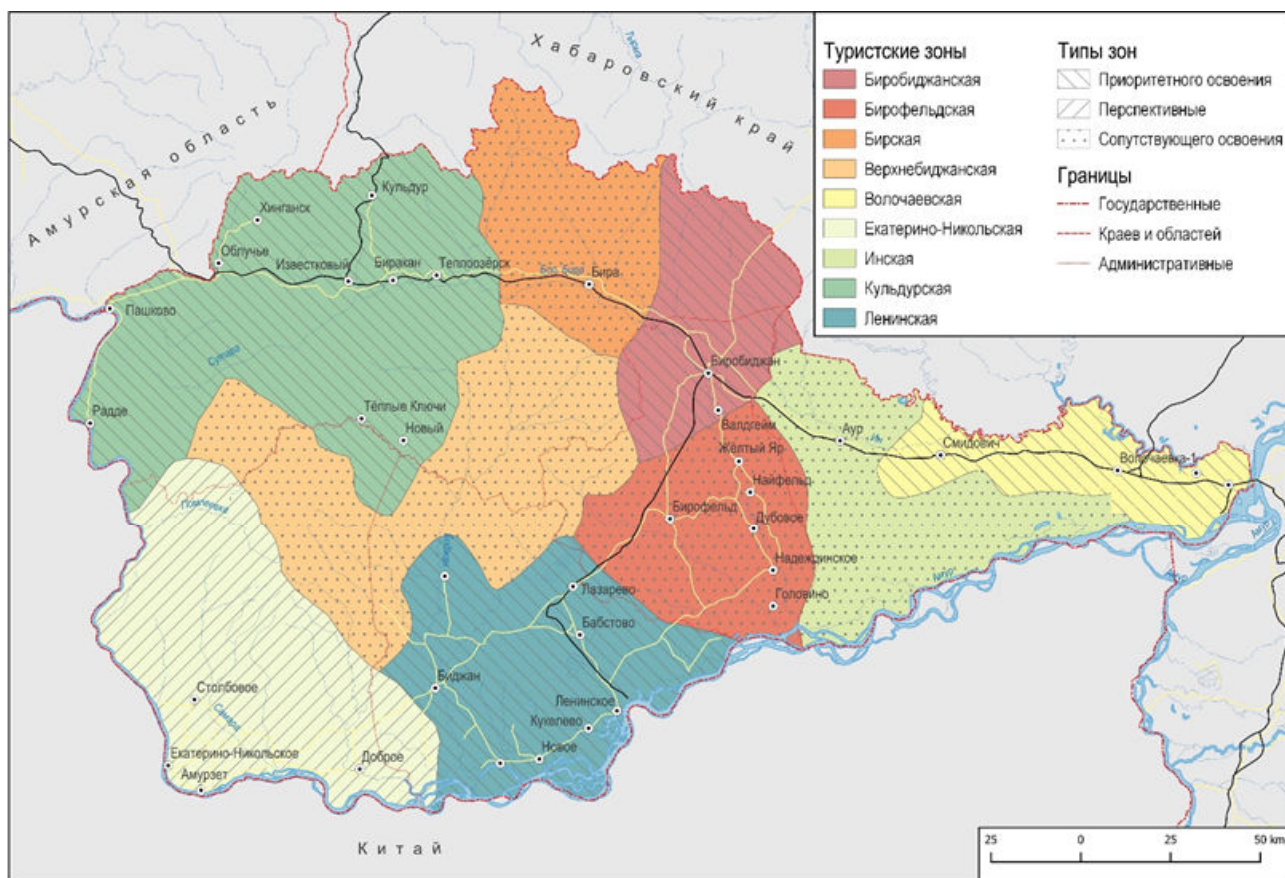


Рис. Туристское зонирование Еврейской автономной области

Fig. Tourist Zoning of the Jewish Autonomous Region

этой зоны характерны разнообразные рекреационные ресурсы, но распределенные на обширной, местами труднодоступной территории. Возможная специализация – лечебный, оздоровительный, спортивный (горнолыжный, походный, охотничий, рыболовный, спелеологический, водный), познавательный экологический и культурно-исторический туризм.

- Волочаевская туристская зона тесно связана с г. Хабаровском, является частью его агломерации. Она связана с центральным городом развитым пригородным сообщением (автобусным и железнодорожным). Здесь являются востребованными виды отдыха: познавательный культурно-исторический (связанный с историей Гражданской войны на Дальнем Востоке), спортивный (рыболовный и охотничий), оздоровительный (отдых «выходного дня», включая пригородный дачный). Возможно развитие этнографического (еврейская культура) и экологического туризма.

- Ленинская зона является потенциальной для развития туризма. Ключевым фактором развития будет формирующийся транспортно-логистический и промышленный узел на основе трансграничного железнодорожного моста. Территория известна богатым археологическим наследием – с этой местности описана польцевская культура. Возможная туристская специализация – оздоровительный, познавательный культурно-исторический (этнографический (русская культура и первопроходцев-казаков), знакомство с археологическим наследием) и экологический туризм.

2. *Перспективная туристская зона* – для нее характерен высокий рекреационный потенциал, но в транспортном отношении она является отдаленной от основных региональных центров, не имеет железнодорожного сообщения. В данную категорию отнесена только одна зона:

- Екатерино-Никольская. Спецификой ее географического положения является близость к развитым туристским зонам Китая. Как выше было отмечено, в северной приграничной части КНР туристское предложение позиционируется на «побеге» от южного тропического жаркого лета, посещения «реки черного дракона» (р. Амур), знакомстве с культурой местных коренных народов (нанайцев), а также с европейским соседом – Россией. Следовательно, основным потребителем рекреационных услуг рассматриваемой зоны могут быть жители соседнего государства. Основные потенциальные виды туризма, актуальные для данной территории: познавательный этногра-

фический (русская, корейская и еврейская (идиш) культура) и экологический, спортивный (спелеологический, походный, водный).

3. *Туристские зоны сопутствующего освоения* – обладают разным уровнем рекреационного потенциала, а в транспортном отношении они являются транзитными или труднодоступными. В данную группу включены четыре территории:

- Бирофельдская – выделяется разнообразием рекреационных ресурсов и одним из мест их концентрации в ЕАО (табл. 2). В историческом отношении – это местность первого крестьянского заселения, а в последующем планируемый центр еврейского переселения будущей ЕАО. Возможны как долго-, так и кратковременные формы туризма. Эта зона наиболее перспективна для активностей «отдыха выходного дня» жителей г. Биробиджана. Туристская деятельность, которая здесь осуществляется, имеет неорганизованный характер. Потенциальная специализация Бирофельдской зоны: спортивный (походный, водный, рыболовный и охотничий, лыжный), оздоровительный, познавательный культурно-исторический (знакомство с археологическим наследием, с историей освоения ЕАО и этнографический (культура казаков, еврейская (идиш)) и экологический.

- Бирская – она характеризуется наличием сложного среднегорного рельефа, таежных и подгольцовых ландшафтов, горных рек. Эта территория используется для сложных, требующих подготовки и опыта, туристских походов. В период летних паводков сплавы по рекам могут иметь экстремальный характер. Основная специализация этой зоны – спортивный и приключенческий туризм разных категорий сложности (походный и водный).

- Инская – рекреационный потенциал ограничен водно-болотными угодьями, рр. Амур и Ин. Основная территория труднодоступна. Ландшафты однообразные, ежегодно подвержены природным пожарам. Возможная специализация – спортивный (рыболовный и охотничий) туризм, ограниченно – познавательный экологический.

- Верхнебиджанская – занимает центральную труднодоступную часть ЕАО. Обладает разнообразным рекреационным потенциалом, но из-за отсутствия транспортных коммуникаций ее использование будет иметь ограниченный и экстремальный характер. Возможная специализация – спортивный и приключенческий туризм (походный, охотничий, рыболовный, водный).

Tourism zones specification in the Jewish Autonomous Region

Туристская зона	Типы туризма	Объекты
Приоритетного освоения		
Биробиджанская	Познавательный (экологический и культурно-исторический), спортивный (горнолыжный, походный), оздоровительный, шоп-туризм, транзитный	г. Биробиджан как центр национального региона, заповедник «Бастак», заказник «Шухи-Поктой», дендрологический парк, кедрово-широколиственные леса, водно-болотные угодья, р. Большая Бира, объекты древнего вулканического происхождения (сопки Тихонькая и Раздольная), Транссибирская железнодорожная магистраль, объекты культуры, спорта, памятники, индустрии гостеприимства и торговли
Кульдурская	Лечебный, оздоровительный, спортивный (горнолыжный, спелеологический, походный, водный, охотничий, рыболовный), познавательный (экологический и культурно-исторический)	курорт «Кульдур», р. Амур («Хинганские щеки»), горный хребет Малый Хинган, заказник «Дичун» и памятники природы, карстовые пещеры, ареал эндемичного вида Малого Хингана сосюреи блестящей, реки Кульдур, Сутара, Большая Бира, Хинган, горнолыжная база в г. Облучье, рыбоводные заводы, места искусственного восстановления лесной растительности, граница природных зон – кедрово-широколиственных лесов и тайги, месторождения полезных ископаемых и горнопромышленные предприятия, Транссибирская железнодорожная магистраль, долина р. Сутары с длительной историей золотодобычи, труднодоступные вершины для категориального спортивного туризма, реки для сплавов, с. Радде – место работы знаменитого ученого Г.И. Радде, казачьи станицы
Волочаевская	Познавательный (культурно-исторический и экологический), спортивный (водный, охотничий, рыболовный), оздоровительный	Серия объектов, связанных с Гражданской войной и установлением советской власти на Дальнем Востоке, в т.ч. место Волочаевского боя, Транссибирская железнодорожная магистраль, археологические объекты, рыбоводный завод, реки Амур и Тунгуска, Амурская колесуха, с. Соцгородок (идиш культура), кластер «Забеловский» заповедника «Бастак», водно-болотные угодья, рр. Тунгуска, Урми
Ленинская	Познавательный (культурно-исторический и экологический), оздоровительный, спортивный (водный, охотничий, рыболовный, походный), шоп-туризм, транзитный	Заказник «Чурки» и ботанические памятники природы, водно-болотные угодья, рр. Амур, Биджан, места обитания пресноводной черепахи, археологические объекты польцевской и других культур (с. Кукелево), с. Ленинское (казачья станица Михайло-Семеновская), исторические участки Амурской колесухи (с возможным восстановлением почтовых станций), места передвижения русских первопроходцев и известных ученых, железнодорожный мостовой переход, будущий комплекс индустрии гостеприимства
Перспективные		
Екатерино-Никольская	Познавательный (культурно-исторический и экологический), спортивный (спелеологический, походный, водный, охотничий, рыболовный), транзитный, приключенческий	р. Амур, «Хинганские щеки», мелкосопочник в окрестностях с. Столбовое, заказник «Журавлиный» и памятники природы (в том числе с произрастанием лотоса Комарова), водно-болотные угодья, карстовые пещеры, массивы малоизмененных лесов, территория реинтродукции тигра амурского, р. Самара, с. Екатерино-Никольское (с казачьим колоритом в архитектуре), с. Благодословенное (основанное корейцами), места передвижения русских первопроходцев и работы известных ученых

Туристская зона	Типы туризма	Объекты
Сопутствующего освоения		
Бирофельдская	Познавательный (культурно-исторический и экологический), оздоровительный, спортивный (походный, водный, охотничий, рыболовный), приключенческий	Заказники «Ульдуры» и «Чурки», памятники природы (в том числе с произрастанием лотоса Комарова), реки Большая и Малая Бира, недревесные растительные ресурсы, водно-болотные угодья, агроландшафты, сильно трансформированные человеком лесные массивы, археологические объекты, национальные поселения, Амурская колесуха
Бирская	Спортивный (горнолыжный, походный, водный, охотничий, рыболовный), познавательный (экологический), приключенческий	Среднегорный рельеф, таежные и подгольцовые ландшафты, горные реки (Большая Бира, Большая Каменушка, Никита, Сагды-Бира), места экспедиции В.К. Арсеньева, старые угольные копи
Инская	Спортивный (водный, охотничий, рыболовный), познавательный (экологический), приключенческий	Реки Амур, Ин, водно-болотные угодья, равнинные луговые ландшафты Среднеамурской низменности, кластер «Забеловский» заповедника «Бастак»
Верхнебиджанская	Спортивный (спелеологический, походный, водный, охотничий, рыболовный), приключенческий, познавательный (культурно-исторический и экологический)	Горные лесные ландшафты, водно-болотные угодья, р. Биджан с притоками, заказники «Шухи-Поктой», «Журавлиный», «Дичун», Амурская колесуха, поселения староверов

Заключение

Таким образом, в пределах ЕАО по локализации рекреационных ресурсов выделено девять туристских зон, которые по характеристике инфраструктуры и географического положения сгруппированы в три типа.

Основу выделенных зон составляют не отдельные ландшафты или природные районы, которые становятся ядром классификационных единиц при проведении туристского районирования, а комплекс разнообразных природных ландшафтов. Благодаря такому подходу обеспечивается разнообразие природно-рекреационного потенциала и, следовательно, наличие целого спектра туристских ресурсов в каждой зоне. Для целей управления развитием рекреационной отрасли в ЕАО в настоящее время это более рационально, так как проведенное зонирование отражает ресурсные возможности региона.

Выполненное туристское зонирование ЕАО является необходимым элементом территориального планирования рассматриваемой отрасли. Оно отражает размещение в пространстве рекреационных ресурсов и инфраструктуры, их доступность и сочетание, возможности управляемого формирования туристских кластеров. Проведенные границы туристских зон в ЕАО вполне соответствуют административно-территориальному делению региона – районам и городскому округу. Следовательно, муниципальные власти имеют возможность принятия комплексных управленческих решений для планирования рекреационной деятельности и формирования целостных туристских зон, например, с использованием кластерного подхода.

Работа выполнена в рамках государственного задания ИКАРП ДВО РАН.

ЛИТЕРАТУРА:

1. Гапанович А.В. Рекреационное зонирование территории Калининградской области // Вестник Балтийского федерального университета им. И. Канта. 2014. № 1. С. 148–158.
2. Дорофеев А.А. Туристско-рекреационное зонирование в регионах Российской Федерации // Вестник НАТ. 2010. № 3 (15). С. 23–26.
3. Зырянов А.И. Систематизация туристских таксонов // Вестник Моск. ун-та. Сер. 5. География. 2014. № 3. С. 16–22.
4. Комарова Л.К., Феденева И.Н. Туристское зонирование территории Новосибирской области как основа развития регионального туризма // Вестник ассоциации вузов туризма и сервиса. 2014. Т. 8, № 2. С. 17–25. DOI: 10.12737/3873
5. Корытный Л.М., Заборцева Т.И., Евстропьева О.В. Зеленая экономика в социально-экономическом развитии Байкальского региона // Эколого-географические проблемы перехода к зеленой экономике. М инск: СтройМедиаПроект, 2019. 324 с.
6. Красная книга Еврейской автономной области. Редкие и находящиеся под угрозой исчезновения виды животных / отв. ред. В.В. Горобейко. Биробиджан: Изд. дом «Биробиджан», 2014. 267 с.
7. Красная книга Еврейской автономной области. Редкие и находящиеся под угрозой исчезновения виды растений и грибов / отв. ред. Т.А. Рубцова. Биробиджан: Изд. дом «Биробиджан», 2019. 267 с.
8. Мирзеханова З.Г., Дебелая И.Д., Масличенко В.А. Особенности туристического районирования территории (на примере Хабаровского края) // Вестник НАТ. 2009. № 2 (10). С. 51–54.
9. Мирзеханова З.Г., Кольцова А.А. Геоэкологический анализ использования рекреационного потенциала для развития лечебно-оздоровительного туризма на примере Хабаровского края // Проблемы региональной экологии. 2013. № 6. С. 203–208.
10. Навстречу «зеленой» экономике: пути к устойчивому развитию и искоренению бедности – обобщающий доклад для представителей властных структур. ЮНЕП, 2011. URL: https://www.unep.org/greeneconomy/Portals/88/documents/ger/GER_synthesis_ru.pdf (дата обращения: 18.11.2021).
11. Об утверждении Стратегии социально-экономического развития Еврейской автономной области на период до 2030 года: Постановление правительства Еврейской автономной области от 15.11.2018 № 419-пп. URL: <https://docs.cntd.ru/document/550248947> (дата обращения: 30.10.2022).
12. Рубцова Т.А. Флора Еврейской автономной области. Хабаровск: Антар, 2017. 241 с.
13. Рубцова Т.А., Горелов В.А. Развитие экологического туризма в Еврейской автономной области // Региональные проблемы. 2017. Т. 20, № 2. С. 45–49.
14. Рященко С.В. Региональный анализ рекреационной деятельности / С.В. Рященко, В.Н. Богданов, О.И. Романова. Иркутск: ИГ В.Б. Сочавы СО РАН, 2008. 143 с.
15. Туристическое районирование территории (на примере Хабаровского края) / З.Г. Мирзеханова, И.Д. Дебелая, Н.С. Карья, В.А. Масличенко. Хабаровск; Владивосток: ДВО РАН, 2009. 192 с.
16. Управление развитием туризма в регионе. Опыт реализации Стратегии Республики Карелии / под общ. ред. Ю.В. Савельева, О.В. Толстогузова. Петрозаводск: Изд-во Карельского научного центра РАН, 2008. 227 с.
17. Фетисов Д.М. Природные рекреационные ресурсы Еврейской автономной области: потенциал и перспективы использования: автореф. дис. ... канд. географич. наук. Хабаровск: ИВЭП ДВО РАН, 2008. 22 с.
18. Фетисов Д.М. Типология культурно-исторических ресурсов туристской деятельности Еврейской автономной области // Экологический и этнографический туризм: становление, проблемы и перспективы развития: материалы Всерос. науч.-практич. конф. Хабаровск: ДВ-ГУПС, 2009. С. 170–173.
19. Фетисов Д.М., Калманова В.Б. Глава 9. Ландшафты. Физико-географическое районирование // География Еврейской автономной области: общий обзор. Биробиджан: ИКАРП ДВО РАН, 2018. С. 153–176.
20. Фетисов Д.М., Юшманов Ю.П., Григорьева Е.А., Коган Р.М., Аношкин А.В., Горюхин М.В., Лонкина Е.С., Колобов А.Н., Рубцова Т.А., Ревуцкая О.Л., Аверин А.А., Бурик В.Н. Глава 10. Природные ресурсы // География Еврейской автономной области: общий обзор / отв. ред. Е.Я. Фрисман. Биробиджан: ИКАРП ДВО РАН, 2018. С. 177–238.
21. Шабалина С.А. Зонирование территории республики Татарстан для внутреннего и международного туризма // Ученые записки Казанского государственного университе-

- та. Естественные науки. 2009. Т. 151, кн. 1. С. 263–270.
22. Komarova T.M., Kalinina I.V., Fetisov D.M., Solovchenkov S.A. Nizhneleninskoye-Tongjiang international railway bridge: Transit functions in the cross-border area // IOP Conference Series: Earth and Environmental Science: Development Factors, Opportunities and Gaps, Ulan-Ude, 06–08 September 2021. Ulan-Ude, 2021. P. 012027. DOI 10.1088/1755-1315/885/1/012027
 23. Šiljeg Ante, Cavrić Branko, Šiljeg Silvija, arić Ivan M, Barada Mirko Land Suitability Zoning for Ecotourism Planning and Development of Dikgatlong Dam, Botswana // *Geographica Pannonica*. 2019. Vol. 23, is. 2. P. 76–86. DOI: 10.5937/gp23-20633
 24. Sukhova M.G., Harms E.O., Babina V.G., Zhuravleva O.W., Karanin A.V. Functional Zoning as an Instrument for Sustainable Development of Tourism of Great Altai // *International Journal of Environmental & Science Education*. 2016. Vol. 11, N 15. P. 7506–7514.
 25. *The Routledge Handbook of Tourism and the Environment* / Ed. by Andrew Holden, David Fennell. London: Routledge, 2012. 624 p.
 26. Wu W., Zhang X., Yang Zh., Qin W., Wang F., Wang C. Ecotourism Suitability and Zoning from the Tourist Perspective: a Nature Reserve Case Study // *Pol. J. Environ. Stud*. 2015. Vol. 24, N 6. P. 2683–2697. DOI: 10.15244/pjoes/59422
- REFERENCES:
1. Gapanovich A.V. Recreational Zoning of the Territory of the Kaliningrad Region. *Vestnik Baltiiskogo federal'nogo universiteta im. I. Kanta*, 2014, no. 1, pp. 148–158. (In Russ.).
 2. Dorofeev A.A. Tourism and Recreation Zoning in Russian Federation Regions. *Vestnik NAT*, 2010, no. 3 (15), pp. 23–26. (In Russ.).
 3. Zyryanov A.I. Systematization of Tourist Classification Units. *Vestnik Mosk. un-ta. Ser. 5. Geografiya*, 2014, no. 3, pp. 16–22. (In Russ.).
 4. Komarova L.K., Fedeneva I.N. The Novosibirsk Region Territory Tourism Zoning as the Regional Tourism Development Basis. *Vestnik assotsiatsii vuzov turizma i servisa*, 2014, vol. 8, no. 2, pp. 17–25. DOI: 10.12737/3873 (In Russ.).
 5. Korytnyi L.M., Zabortseva T.I., Evstrop'eva O.V. Green Economy in the Socio-Economic Development of the Baikal Region, in *Ekologo-geograficheskie problemy perekhoda k zelenoi ekonomike* (Ecological and geographical problems of the transition to a green economy). Minsk: StroiMediaProekt Publ., 2019. 324 p. (In Russ.).
 6. *Krasnaya kniga Evreiskoi avtonomnoi oblasti. Redkie i nakhodyashchiesya pod ugrozoi ischeznoveniya vidy zhivotnykh* (Red Book of Jewish Autonomous Region. Rare and Endangered Animal Species), V.V. Gorobeiko, Ed. Birobidzhan: Birobidzhan Publishing House, 2014. 267 p. (In Russ.).
 7. *Krasnaya kniga Evreiskoi avtonomnoi oblasti. Redkie i nakhodyashchiesya pod ugrozoi ischeznoveniya vidy rastenii i gribov* (Red Book of Jewish Autonomous Region. Rare and Endangered Species of Plants and Fungi), T.A. Rubtsova, Ed. Birobidzhan: Birobidzhan Publishing House, 2019. 267 p. (In Russ.).
 8. Mirzekhanova Z.G., Debelaya I.D., Maslichenko V.A. Specifics of Tourist Territory Zoning (Khabarovsk Krai Case Study). *Vestnik NAT*, 2009, no. 2 (10), pp. 51–54. (In Russ.).
 9. Mirzekhanova Z.G., Koltsova A.A. Geo-Ecological Analysis of the Use of Recreational Potential for the Development of Health Tourism: A Case Study of Khabarovsk Krai. *Problemy regional'noi ekologii*, 2013, no. 6, pp. 203–208. (In Russ.).
 10. *Navstrechu «zelenoi» ekonomike: puti k ustoiчивому razvitiyu i iskoreneniyu bednosti – obobshchayushchii doklad dlya predstavitelei vlastnykh struktur* (Towards a “Green” Economy: Pathways to Sustainable Development and Poverty Eradication – Summary Report for Government Officials). UNEP, 2011. Available at: https://www.unep.org/greeneconomy/Portals/88/documents/ger/GER_synthesis_ru.pdf (accessed: 18.11.2021). (In Russ.).
 11. *Ob utverzhdenii Strategii sotsial'no-ekonomicheskogo razvitiya Evreiskoi avtonomnoi oblasti na period do 2030 goda: Postanovlenie pravitel'stva Evreiskoi avtonomnoi oblasti ot 15.11.2018 № 419-pp* (On the approval of the Strategy of Socio-economic Development of the Jewish Autonomous Region for the period up to 2030: Resolution of the Government of the Jewish Autonomous Region dated 15.11.2018 no. 419-pp). Available at: <https://docs.cntd.ru/document/550248947> (accessed: 30.10.2022). (In Russ.).
 12. Rubtsova T.A. *Flora Evreiskoi avtonomnoi oblasti* (Flora of Jewish Autonomous Region). Khabarovsk: Antar Publ., 2017. 241 p. (In Russ.).

13. Rubtsova T.A., Gorelov V.A. Development of Ecological Tourism in Jewish Autonomous Region. *Regional'nye problemy*, 2017, vol. 20, no. 2, pp. 45–49. (In Russ.).
14. Ryashchenko S.V., Bogdanov V.N., Romanova O.I. *Regional'nyi analiz rekreatsionnoi deyatel'nosti* (Regional Analysis of Recreational Activity). Irkutsk: IG named after V.B. Sochava SB RAS, 2008. 143 p. (In Russ.).
15. *Turisticheskoe raionirovanie territorii (na primere Khabarovskogo kraya)* (Touristic Zoning of a Territory (by the examples of Khabarovsk Krai)), Z.G. Mirzekhanova, I.D. Debelaya, N.S. Kar'ya, V.A. Maslichenko. Khabarovsk; Vladivostok: FEB RAS, 2009. 192 p. (In Russ.).
16. *Upravlenie razvitiem turizma v regione. Opyt realizatsii Strategii Respubliki Karelii* (Tourism Development Management in a Region. Experience in Implementing the Strategy of the Republic of Karelia), Savel'eva Yu.V., Tolstoguzova O.V., Ed. Petrozavodsk: Publishing House of the Karelian Scientific Center of the RAS, 2008. 227 p. (In Russ.).
17. Fetisov D.M. Natural Recreational Resources of Jewish Autonomous Oblast: potential and prospects for use. Extended Abstract of Cand. Sci. (geografich.). Khabarovsk: IVEP FEB RAS, 2008. 22 p. (In Russ.).
18. Fetisov D.M. Typology of Cultural and Historical Resources of Tourist activity in Jewish Autonomous Region, in *Ekologicheskii i etnograficheskii turizm: stanovlenie, problemy i perspektivy razvitiya: materialy Vseros. nauch.-praktich. konf.* (Ecological and ethnographic tourism: formation, problems and prospects of development: materials of the All-Russian Scientific and Practical Conference). Khabarovsk: DVGUPS, 2009, pp. 170–173. (In Russ.).
19. Fetisov D.M., Kalmanova V.B. Chapter 9. Landscapes. Physical-Geographical Regionalisation, in *Geografiya Evreiskoi avtonomnoi oblasti: obshchii obzor* (A Geography of Jewish Autonomous Region: overview). Birobidzhan: IKARP FEB RAS, 2018, pp. 153–176. (In Russ.).
20. Fetisov D.M., Yushmanov Yu.P., Grigor'eva E.A., Kogan R.M., Anoshkin A.V., Goryukhin M.V., Lonkina E.S., Kolobov A.N., Rubtsova T.A., Revutskaya O.L., Averin A.A., Burik V.N. Chapter 10 Natural Resources, in *Geografiya Evreiskoi avtonomnoi oblasti: obshchii obzor* (A Geography of Jewish Autonomous Region: overview). Birobidzhan: IKARP FEB RAS, 2018, pp. 177–238. (In Russ.).
21. Shabalina S.A. Differentiation of Tatarstan Republic Territory into Zones due to their Significance for Domestic, National, and International Tourism. *Uchenye zapiski Kazanskogo gosudarstvennogo universiteta. Estestvennye nauki*, 2009, vol. 151, book 1, pp. 263–270. (In Russ.).
22. Komarova T.M., Kalinina I.V., Fetisov D.M., Solovchenkov S.A. Nizhneleninskoye-Tongjiang international railway bridge: Transit functions in the cross-border area, in *IOP Conference Series: Earth and Environmental Science: Development Factors, Opportunities and Gaps*, Ulan-Ude, 06–08 September 2021. Ulan-Ude, 2021, pp. 012027. DOI 10.1088/1755-1315/885/1/012027
23. Šiljeg Ante, Cavrić Branko, Šiljeg Silvija, arić Ivan M, Barada Mirko. Land Suitability Zoning for Ecotourism Planning and Development of Dikgatlong Dam, Botswana. *Geographica Pannonica*, 2019, vol. 23, is. 2, pp. 76–86. DOI: 10.5937/gp23-20633
24. Sukhova M.G., Harms E.O., Babina V.G., Zhuravleva O.W., Karanin A.V. Functional Zoning as an Instrument for Sustainable Development of Tourism of Great Altai. *International Journal of Environmental & Science Education*, 2016, vol. 11, no. 15, pp. 7506–7514.
25. *The Routledge Handbook of Tourism and the Environment*, Andrew Holden, David Fennell, Ed. London: Routledge, 2012. 624 p.
26. Wu W., Zhang X., Yang Zh., Qin W., Wang F., Wang C. Ecotourism Suitability and Zoning from the Tourist Perspective: a Nature Reserve Case Study. *Pol. J. Environ. Stud.*, 2015, vol. 24, no. 6, pp. 2683–2697. DOI: 10.15244/pjoes/59422

TOURIST ZONING OF THE JEWISH AUTONOMOUS REGION

D.M. Fetisov, O.F. Ivakaev, M.O. Yurkin, K.S. Loshilov

Tourist zoning is of both theoretical and applied significance for managing the regional development and tourism, which is a promising industry in the Jewish Autonomous region. Its recreational development is at a pioneer stage characterized by the lack of comprehensive information on the spatial distribution of recreational resource potential, tourist objects and tourist zones. The paper presents the results of tourist zoning in the Jewish Autonomous region carried out by the authors on base of the resource principle, i.e. localization of tourist resources in the region. Within the Jewish Autonomous region, there have been identified nine tourist zones. According to their infrastructure characteristics and geographical location, they were rated into three groups of the priority, prospective and incidental development. It was defined the type of tourism for each individual zone on the basis of the available resources there.

Keywords: *tourism, zoning, region, territorial planning, Jewish Autonomous Region, Russian Far East.*

Reference: Fetisov D.M., Ivakaev O.F., Yurkin M.O., Loshilov K.S. Tourist zoning of the Jewish Autonomous Region. *Regional'nye problemy*, 2022, vol. 25, no. 4, pp. 54–66. (In Russ.). DOI: 10.31433/2618-9593-2022-25-4-54-66

Поступила в редакцию 23.09.2022

Принята к публикации 13.12.2022