

Научная статья
УДК 911.3(571.53)

РОЛЬ ГОРОДА КИРЕНСКА В ОСВОЕНИИ СЕВЕРНЫХ ТЕРРИТОРИЙ ИРКУТСКОЙ ОБЛАСТИ

М.А. Верещагина, Н.А. Ипполитова
Педагогический институт ФГБОУ ВО
«Иркутский государственный университет»,
ул. Нижняя Набережная 6, г. Иркутск, 664003,
e-mail: vereshaginamaria12@gmail.com

В работе рассмотрены особенности экономико-географического положения города Киренска в разные временные периоды. Выгодное экономико-географическое положение способствовало основанию на пересечении двух рек – Лены и Киренги – Киренского острога, служившего плацдармом при освоении территорий Иркутской области. Приведена динамика численности населения города Киренска, выделены перспективы развития города в современных условиях.

Ключевые слова: Иркутская область, Киренск, Лена.

Образец цитирования: Верещагина М.А., Ипполитова Н.А. Роль города Киренска в освоении северных территорий Иркутской области // Региональные проблемы. 2023. Т. 26, № 2. С. 19–22. DOI: 10.31433/2618-9593-2022-26-2-19-22.

Город Киренск является административным центром одноименного района, расположенного на севере Иркутской области. Город занимает преимущественно остров, который образовывается при слиянии двух рек – Лены и Киренги. Согласно зонированию территории Иркутской области, Киренский район относится к зоне БАМа, а его административный центр является основным экономическим узлом [2]. Экономико-географическое положение города относительно выгодное, с другими городами области его связывает автотрасса, имеется аэропорт (осуществляются регулярные рейсы в Иркутск). Важную роль в транспортной обеспеченности города и района в целом играет р. Лена, которая является важной водной артерией. Киренск, как и некоторые другие населенные пункты севера области, относится к территориям, куда завоз грузов возможен лишь в ограниченные сроки.

Однако в разные исторические периоды роль города в освоении и развитии территории была различной. Выгодное экономико-географическое положение при слиянии двух рек – Лены и Киренги – способствовало возникновению города и открывало горизонты для освоения Восточной Сибири. В первой половине XVII века через реки

Илим и Куту казаки прошли в бассейн реки Лены и основывали на ней Усть-Кутский, Киренский и Якутский остроги. Киренский острог был образован в 1631 году казацким десятником Василием Бугром. Киренск стал местом проживания русского служилого населения, местом торговли с местными племенами, а также опорным пунктом для путешественников при освоении Якутии и Дальнего Востока. В 1641 году акцент был сделан на развитие хлебопашенных хозяйств, этому поспособствовал Ерофей Павлович Хабаров, который распахал первые земли, и они дали хороший урожай. Киренск обладал большой хлебной базой, но торгового значения так и не получил, так как основную часть продукции направляли в Якутию [3]. Киренский острог притягивал русских беженцев с западных регионов; одни оставались здесь, другие следовали дальше на восток. Приленские районы не входили в число активно заселявшихся территорий. Это было связано с отдаленностью от основных транспортных путей и с суровыми климатическими условиями, что не привлекало переселенцев. Но все же были те, кто приезжал сюда, чтобы заниматься охотничьим промыслом, в основном охотой на пушного зверя.

Значимость Киренска возросла в период Великой Северной экспедиции (1733–1743), которую возглавляли В.И. Беринг и А.И. Чириков. Город весьма оживился, это было связано прежде всего с тем, что здесь строились суда, также транспортировались различные грузы этой экспедиции в Охотск и на Камчатку. На подготовку к экспедиции ушло 3 года, она охватила всю Сибирь, территории Дальнего Востока, а также прибрежные районы Северного Ледовитого океана и северную часть Тихого океана. Город стал логистическим центром, который перераспределял через себя потоки исследователей, промышленников, направлявшихся в еще мало освоенные территории.

В 1775 году Киренск официально стал городом и получил свой герб, но в последующем он утратил свое значение. Это было связано со строительством сухопутного Московского тракта (1730–1760 гг.) и переносом основных административных функций и торговых связей в быстро развивающийся Иркутск [1].

В 1794 г. в Киренске насчитывалось 287 душ мужского пола и 81 обывательский дом. Городское население росло постепенно, без скачков. Киренский острог, находясь на важнейших северных магистральных, таких как Ангаро–Ленский и Якутский тракты, к концу 18 века стал центром Приленского края. Илимский волок является первым этапом создания Ангаро–Ленского тракта, соединившим Западную Сибирь с бассейном реки Лены. Якутский тракт был проложен в начале 18 века и соединял г. Иркутск и п. Жигалово, а в последующем г. Иркутск с г. Бодайбо и его золотыми приисками. В 1840-х годах началась разработка золотосодержащего бассейна на Витиме, где произошло открытие двух крупных приисков: «Вознесенский» и «Спасский» [3]. Это привлекало экономически активное население, обслуживающее уже сформировавшееся к тому времени движение различного транспорта, который поддерживал связи с отдаленными населенными пунктами.

В XIX веке Киренск продолжает оставаться небольшим местным торговым и административным центром со стабильным числом жителей. В Киренске останавливался генерал-губернатор Восточной Сибири Николай Муравьев-Амурский после дипломатического визита в Японию в августе 1859 года, а также после посещения русских земель в Северной Америке [5].

Экономическое оживление происходит в Киренске в конце 19 века, это связано с развитием судоходства, для которого необходимы обслуживающие предприятия. Так, развитие речного фло-

та привело к образованию большого количества производств, таких как ремонтно-эксплуатационные базы в г. Киренске и пгт. Алексеевск, слесарно-механические мастерские, население города также значительно возросло и достигло 2,3 тыс. человек [4]. Появление парохозяйства стало важным фактором для формирования Киренского речного порта.

Во время Великой Отечественной войны (1941–1945) Киренск стал перегонной базой для поставки самолетов по ленд-лизу из США на фронт. Силами местного населения за короткий срок были построены взлетно-посадочная полоса, служебные здания и радиостанция. С октября 1941 года на стройке трудились 700 жителей, колхозами было выделено 100 лошадей для перевозки гравия. Рабочие трудились в две смены, не имея и единственного выходного. В начале 1943 года аэродром был передан государству и за годы войны через него Советскому Союзу было поставлено 14 795 самолетов, а на участке трассы «Аляска – Сибирь» перегнано 8000 единиц [5].

В послевоенное время Киренск развивался очень динамично. Город сохранил свое транспортное значение и служил плацдармом при освоении северных территорий. Поэтому большее внимание уделялось модернизации Киренской и Алексеевской ремонтно-эксплуатационных баз флота. Старые паровые суда были заменены на более эффективные дизельные, с повышенной грузоподъемностью и высокими технико-экономическими показателями [4].

К 1953 году сформировалась Киренская пристань, которая впоследствии стала самостоятельным крупным предприятием. Работа пристани заключалась в перевозке грузов, их перераспределении кранами и пассажироперевозке по реке Лене. В 1968 году количество судов увеличилось до 46, также были построены слесарно-механические мастерские [6]. Развитие промышленности и транспорта способствовало увеличению численности населения, которое в этот период составляло 14 тыс. человек.

Позже Киренский речной порт стал одним из градообразующих предприятий. Значительно выросли пассажирские перевозки, которые связывали Киренск с отдаленными населенными пунктами по рекам Лена и Киренга. Велась активная транспортировка грузов для Катангского, Мамско-Чуйского и Бодайбинского районов в рамках северного завоза. Увеличение значимости Киренска как экономического и транспортного узла способствовало расширению города, в 1980-е годы

на левом берегу Лены началось возведение панельных многоэтажных домов. К 1992 г. в Киренске насчитывалась максимальная численность населения – 16,5 тыс. человек, однако экономические реформы начала 1990-х гг. оказали негативное влияние на развитие территории. К 2004 году положение Киренской и Алексеевской РЭБ флота стало заметно ухудшаться, продажа судов, распил их на металлолом – все это негативно отразилось на работе предприятия. В результате этих действий району был нанесен ущерб более 100 млн. руб. Большинство речников потеряли работу, повысился уровень безработицы, начался активный отток населения в другие районы области [4]. На конец XX века численность населения в городе составила 15,6 тыс. человек, отмечается её значительное снижение (рис.).

Освоение новых территорий не могло вестись одновременно во всех направлениях, поэтому были необходимы опорные центры, которые в свою очередь принимали рабочие кадры, анализировали проблемные точки заселения и развития, перераспределяли трудовые ресурсы в стратегически важные места, обеспечивая устойчивое развитие региона. Трехсотлетняя история района сформировала облик города как перспективной в экономическом плане территории. Положение в зоне БАМа, наличие водных ресурсов и аэропорта, через которые происходит сообщение с труднодоступными населенными пунктами, говорит об удачном географическом расположении города, что дает перспективы для формирования здесь

экономически активного центра.

В современных реалиях Киренск так же остается важным логистическим узлом. Градообразующими предприятиями остаются ремонтно-эксплуатационная база и порт, через которые проходит большинство сухогрузов и нефтеналивных судов, кроме того, важную роль играют лесозаготовка и переработка древесины, приносящие большую долю дохода в район.

К относительно новым тенденциям экономической сферы района можно отнести развитие нефтедобывающей и нефтехимической отраслей. На территории Киренского района находится несколько нефтегазоносных месторождений. Также через территорию Киренского района с 2020 года ведется строительство газопровода «Сила Сибири», для которого предполагается возведение нескольких инфраструктурных объектов для обеспечения бесперебойного снабжения газом. В последние годы при участии Иркутской нефтяной компании в районе реализуются социально значимые проекты: реконструирована набережная города с сохранившимися историческими зданиями, идет воссоздание острога, который раньше служил опорным пунктом при освоении северных территорий. Центром всех экономических преобразований на территории района является город Киренск, который будет выступать плацдармом развития промышленности города, способствовать уменьшению оттока населения, улучшению его возрастной структуры.

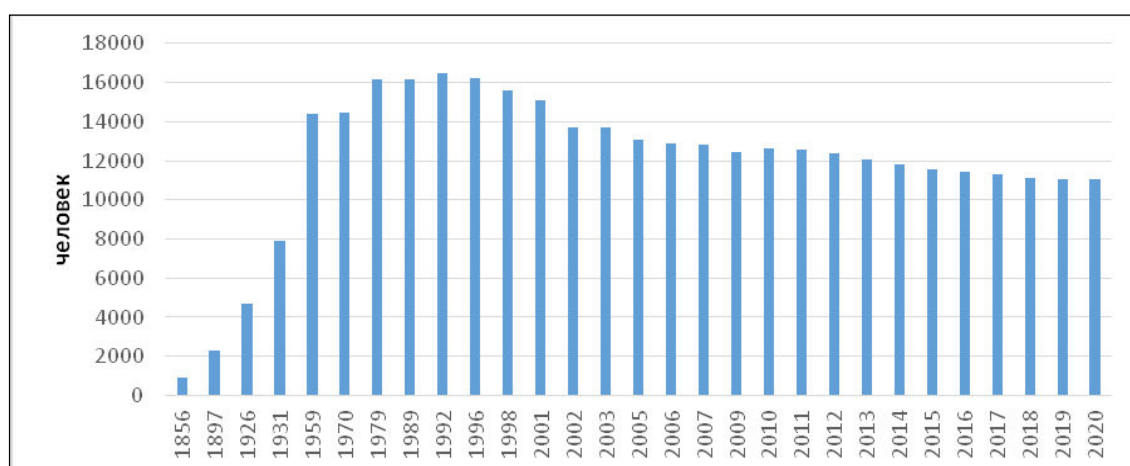


Рис. Динамика численности населения Киренска (чел.)

Fig. Dynamics of the population of Kirensk (people)

ЛИТЕРАТУРА:

1. Винокуров М.А. Города Иркутской области / М.А. Винокуров, А.П. Суходолов. Иркутск: БГУ, 2010. 344 с.
2. География Иркутской области: учеб. пособие / Н.В. Роговская, Е.М. Тюменцева, Н.А. Ипполитова и др. Иркутск: ИГ им. В.Б. Сочавы СО РАН, 2019. 247 с.
3. Киренск: от ясачного зимовья к уездному городу // Иркипедия. URL: http://irkipedia.ru/content/kirensk_ot_yasachnogo_zimovya_k_uezdnomu_gorodu (дата обращения: 06.02.2023).
4. Киренский район водных путей ФГУ «Ленское государственное бассейновое управление водных путей и судоходства» // Иркипедия. URL: <http://irkipedia.ru/node/17618/talk?ysclid=la9szzkoyv9746177> (дата обращения: 04.02.2023).
5. К истории города Киренска первой половины XIX века // Иркипедия. URL: http://irkipedia.ru/content/k_istorii_goroda_kirenska_pervoy_poloviny_xix_veka?ysclid=la87mebpfw989739356 (дата обращения: 04.02.2023).
6. Экономическое и культурное развитие Киренска во второй половине XIX – начале XX в. // Иркипедия. URL: http://irkipedia.ru/content/ekonomicheskoe_i_kulturnoe_razvitiie_kirenska_vo_vtoroy_polovine_xix_nachale_xx_v?ysclid=la9tc0wyx2696992783 (дата обращения: 06.02.2023).

REFERENCES:

1. Vinokurov M.A. *Goroda Irkutskoi oblasti* (Cities of the Irkutsk region), M.A. Vinokurov, A.P. Sukhodolov. Irkutsk: Baikal State University, 2010. 344 p. (In Russ.).
2. *Geografiya Irkutskoi oblasti: ucheb. posobie* (Geography of the Irkutsk region: textbook), N.V. Rogovskaya, E.M. Tyumentseva, N.A. Ippolitova et al. Irkutsk: Institute of Geography V.B. Sochava SB RAS, 2019. 247 p. (In Russ.).
3. Kirensk: from yasachny winter quarters to the county town. *Irkipediya*. Available at: http://irkipedia.ru/content/kirensk_ot_yasachnogo_zimovya_k_uezdnomu_gorodu (accessed: 06.02.2023). (In Russ.).
4. Kirensky district of waterways of the Federal State University "Lena State Basin Management of Waterways and Navigation". *Irkipediya*. Available at: <http://irkipedia.ru/node/17618/talk?ysclid=la9szzkoyv9746177> (accessed: 04.02.2023). (In Russ.).
5. On the history of the city of Kirensk in the first half of the XIX century. *Irkipediya*. Available at: http://irkipedia.ru/content/k_istorii_goroda_kirenska_pervoy_poloviny_xix_veka?ysclid=la87mebpfw989739356 (accessed: 04.02.2023). (In Russ.).
6. Economic and cultural development of Kirensk in the second half of the XIX – early XX century. *Irkipediya*. Available at: http://irkipedia.ru/content/ekonomicheskoe_i_kulturnoe_razvitiie_kirenska_vo_vtoroy_polovine_xix_nachale_xx_v?ysclid=la9tc0wyx2696992783 (accessed: 06.02.2023). (In Russ.).

THE TOWN OF KIRENSK IMPORTANCE IN THE DEVELOPMENT OF THE IRKUTSK REGION NORTHERN TERRITORIES

M.A. Vereshchagina, N.A. Ippolitova

The paper considers the town of Kirensk economic and geographical features of location in different periods. Due to the advantageous geographic location the Kirensky prison, which served as a springboard for the development of the Irkutsk region northern territories, was founded at the intersection of two rivers – Lena and Kirenga. It is given the population dynamics in Kirensks and highlighted the prospects for its development in modern conditions.

Keywords: Irkutsk region, Kirensk, Lena.

Reference: Vereshchagina M.A., Ippolitova N.A. The town of Kirensk importance in the development of the Irkutsk Region northern territories. *Regional'nye problemy*, 2023, vol. 26, no. 2, pp. 19–22. (In Russ.). DOI: 10.31433/2618-9593-2022-26-2-19-22.

Поступила в редакцию 22.03.2023

Принята к публикации 13.06.2023