

ГЕОГРАФИЯ. ЭКОНОМИКА

Научная статья

УДК 314.8(571.61/.64)

СОВРЕМЕННЫЕ ТЕНДЕНЦИИ ЕСТЕСТВЕННОГО ДВИЖЕНИЯ НАСЕЛЕНИЯ НА ЮГЕ ДАЛЬНЕГО ВОСТОКА РОССИИ

Т.М. Комарова

Институт комплексного анализа региональных проблем ДВО РАН,
ул. Шолом-Алейхема 4, г. Биробиджан, 679016,
e-mail: carpi-komarova@yandex.ru, <https://orcid.org/0000-0002-7876-4284>

В статье рассмотрены современные тенденции естественного движения населения в южных регионах Дальневосточного федерального округа. Отмечается падение коэффициента рождаемости, причем наибольшие показатели сокращения характерны для Приморского края. Увеличение смертности в годы пандемии COVID-19 привело к значительному увеличению естественной убыли населения в 2021 г. Показатели чистого коэффициента воспроизводства населения имеют тенденцию к его уменьшению, что в перспективе скажется на рождаемости в связи с сокращением численности женщин фертильного возраста.

Ключевые слова: естественное движение населения, юг Дальневосточного федерального округа, рождаемость, смертность, суммарный коэффициент рождаемости, чистый коэффициент воспроизводства.

Образец цитирования: Комарова Т.М. Современные тенденции естественного движения населения на юге Дальнего Востока России // Региональные проблемы. 2024. Т. 27, № 2. С. 91–95. DOI: 10.31433/2618-9593-2024-27-2-91-95.

В последние годы много говорится о «восточном векторе» развития экономики России, реализуются многочисленные национальные проекты и программы, касающиеся тех или иных аспектов жизни региона, но при этом дальневосточный регион продолжает терять население. Помимо естественной убыли населения для региона характерна значительная миграция населения.

Численность населения Дальневосточного федерального округа (ДФО) на 01.01.2023 г. составила 7903,8 тыс. чел., на 0,8% меньше по сравнению с предыдущим годом. Основным фактором ее сокращения явилась миграция, доля которой составила практически 60% (рис. 1). Доля южных регионов в численности населения округа составляет 75,6%. За период 2010–2022 гг. падение численности в округе составило более 5%. Показатели сокращения численности населения характерны как для южных, так и северных регионов округа. Единственным регионом ДФО, где

численность населения несколько выросла (3,9%), является Республика Саха (Якутия). В южной части ДФО численность населения за данный период сократилась на 6,4%. Наибольшее сокращение характерно для Еврейской автономной области (16,4%), Забайкальского края (10,3%). Помимо высокой естественной убыли населения для них характерна и высокая миграция.

Экономический кризис 90-х гг. XX в. повлек за собой и негативное развитие демографической ситуации. Так, если в 1990 г. показатели естественного прироста в дальневосточных регионах были значительно выше среднероссийских, то уже к 1995 г. была характерна естественная убыль населения, за исключением Республики Саха (Якутия) и Чукотского автономного округа. Естественная убыль продолжала расти вплоть до 2006 г. Демографическая политика, предпринятая федеральными и региональными органами власти, принесла свои результаты: сократилась естествен-

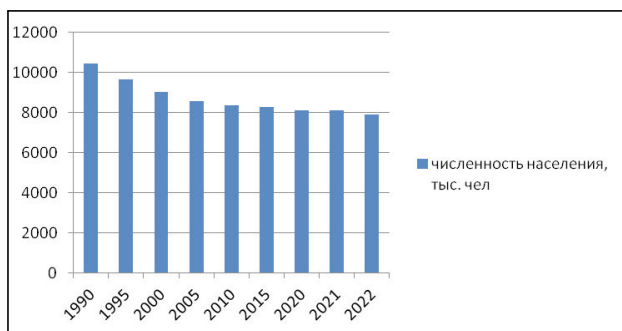


Рис. 1. Динамика численности населения Дальневосточного федерального округа [4]

Fig. 1. Population dynamics in the Far Eastern Federal District [4]

ная убыль населения, повысилась устойчивость семьи, снизилась внебрачная рождаемость [1–4]. В дальнейшем в регионах естественная убыль стала сокращаться и достигла минимальных показателей в 2014 г. Новые регионы (Республика Бурятия и Забайкальский край), вошедшие в состав округа в 2018 г., показали достаточно неплохие результаты естественного прироста наряду с Республикой Саха (Якутия), Чукотским АО. За последние годы для большинства дальневосточных субъектов отмечался естественный прирост населения, за исключением Приморского края и Еврейской автономной области, которые так и не смогли его достичь. К 2019 г. ситуация с естественной убылью

стала ухудшаться, достигнув своего пика в 2021 г. Максимальные показатели убыли отмечались в Амурской и Еврейской автономной областях, соответственно -9,0 и -8,1. Основными факторами снижения показателей естественного прироста явились сокращение рождаемости и увеличение смертности населения, в том числе в результате пандемии COVID-19. (табл.).

В 2022 г. показатели убыли населения несколько сократились, максимальная отмечалась в Приморском крае (-6,2), при дальнейшем снижении рождаемости и смертности населения. Ни в одном регионе юга ДФО не были достигнуты показатели естественного прироста.

Рождаемость

Особенности демографической ситуации в округе в той или иной степени присущи и другим территориям России: сокращение численности населения не только за счет его естественной убыли, но и мощного миграционного оттока; старение населения. С 2000 по 2006 гг. коэффициент рождаемости был достаточно неустойчив, эта тенденция была характерна для всех регионов как округа, так и страны в целом.

Как наглядно показано на рис. 2, кривая коэффициента рождаемости имеет сходные тенденции падения во всех регионах юга ДФО, достигнув своего минимума в 2022 г. с начала XXI в. По сравнению с другими дальневосточными территориями, где сокращение коэффициента рожда-

Таблица

Динамика коэффициента естественного прироста (убыли) населения в южных регионах Дальнего Востока России [2, 4]

Table

Coefficient dynamics of the population natural increase (loss) in the southern regions of the Russian Far East [2, 4]

Регион	1990	1995	2000	2005	2010	2015	2019	2020	2021	2022
РФ	2,2	- 5,7	- 6,6	- 5,9	- 1,7	0,3	- 2,2	- 4,8	-7,1	-4,0
Республика Бурятия	9,2	- 0,3	- 1,5	- 1,7	4,3	5,9	1,7	0,9	-1,5	-1,0
Забайкальский край	8,4	- 0,6	- 2,7	- 3,7	2,1	2,5	- 0,6	- 1,9	-4,4	-2,6
Приморский край	5,5	- 3,7	- 5,3	- 5,8	- 2,5	- 0,8	- 4,0	- 5,9	-7,7	-6,2
Хабаровский край	5,9	-3,9	- 5,6	- 5,4	-1,7	0,9	- 2,4	- 5,0	-6,6	-4,4
Амурская область	7,6	- 1,9	- 4,4	- 4,8	-1,5	- 0,6	- 4,0	- 6,3	-9,0	-5,7
Еврейская автономная область	8,2	- 2,7	- 4,8	- 6,3	- 1,9	- 1,4	- 3,6	- 5,6	- 8,1	- 5,7

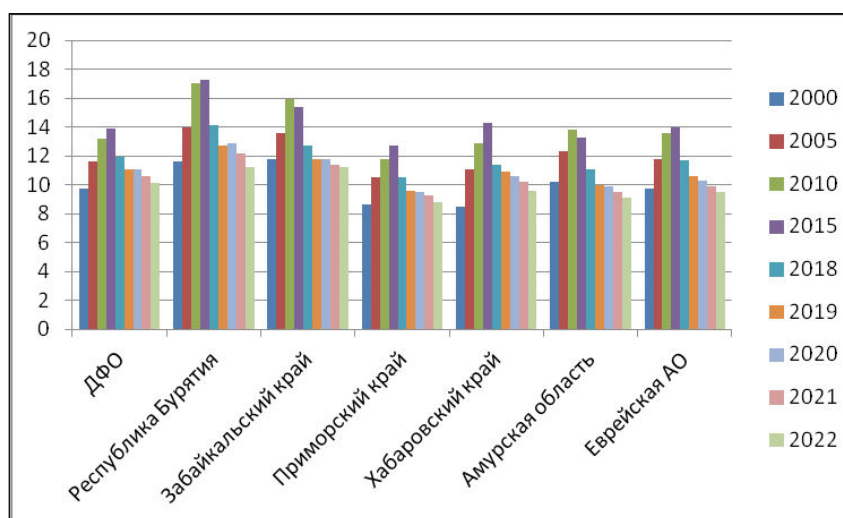


Рис. 2. Динамика коэффициента рождаемости южных регионов Дальневосточного федерального округа [4]

Fig. 2. Crude birth rate dynamics in southern regions of the Far Eastern Federal District [4]

емости началось лишь в 2012–2013 гг., в ЕАО он снижался наиболее быстрыми темпами – за 2011–2013 гг. на 3,5%. В Хабаровском крае, несмотря на то что пик рождаемости пришелся на более поздние 2014–2015 гг., темпы его снижения были одними из самых высоких – 6,3% [4].

Одним из главных демографических показателей является **суммарный коэффициент рождаемости** (среднее число детей, рожденных одной женщиной за всю ее жизнь) (СКР), который характеризует не только уровень рождаемости, но и воспроизводство населения. За период 2005–2022 гг. минимальные показатели СКР отмечались в 2005 г. и составляли менее 1,5 в большинстве южных регионов Дальнего Востока, минимальный показатель – Хабаровский край (1,28), в то время как для обеспечения простого воспроизводства он должен достигать 2,1–2,2. Даже Республика Бурятия и Забайкальский край, имеющие показатели выше (соответственно 1,63 и 1,59), его не достигали. В 2015 г. данный показатель для южных регионов был максимальным, но только для Республики Бурятия, Забайкальского края и Еврейской АО он составил чуть более 2 и в дальнейшем имел тенденцию к снижению до 2019 г., в 2020 г. в большинстве регионов Дальнего Востока данный показатель незначительно увеличился, за исключением Еврейской АО, где он продолжил свое снижение. Низкие показатели СКР говорят о том, что регионы практически не обеспечивают

простого воспроизводства населения и его численность продолжает снижаться.

Особенности репродуктивного поведения, сложившиеся на сегодняшний день для населения, привели к снижению численности новорожденных. Абсолютное число родившихся в округе только за 2018–2021 гг. сократилось с 97,4 до 85,7 тыс. чел. Такая тенденция характерна для всех регионов Дальнего Востока [5].

Одной из причин такого снижения является уменьшение численности населения репродуктивного возраста и, прежде всего, женского. В 2007 г. когорта женщин фертильного, наиболее продуктивного возраста (20–34 года), была самой многочисленной за последние годы. С 2008 г. в фертильный возраст начали вступать малочисленные когорты рожденных в 1990-х гг., и доля женщин данного возраста начала сокращаться. На 1.01.2023 г. численность женщин репродуктивного возраста (15–49 лет) в ДФО составила 1919 тыс. чел. С 1990 по 2023 гг. их численность сократилась на 29%.

Сокращение численности женщин в перспективе можно оценить, используя данные чистого коэффициента воспроизводства (ЧКВ), который за 2005–2018 гг. был менее единицы, за исключением в 2015 г. Республики Бурятия (1,078). Минимальные показатели отмечались в Приморском и Хабаровском краях, где на 1000 матерей рождается около 750 девочек, таким образом, поколение

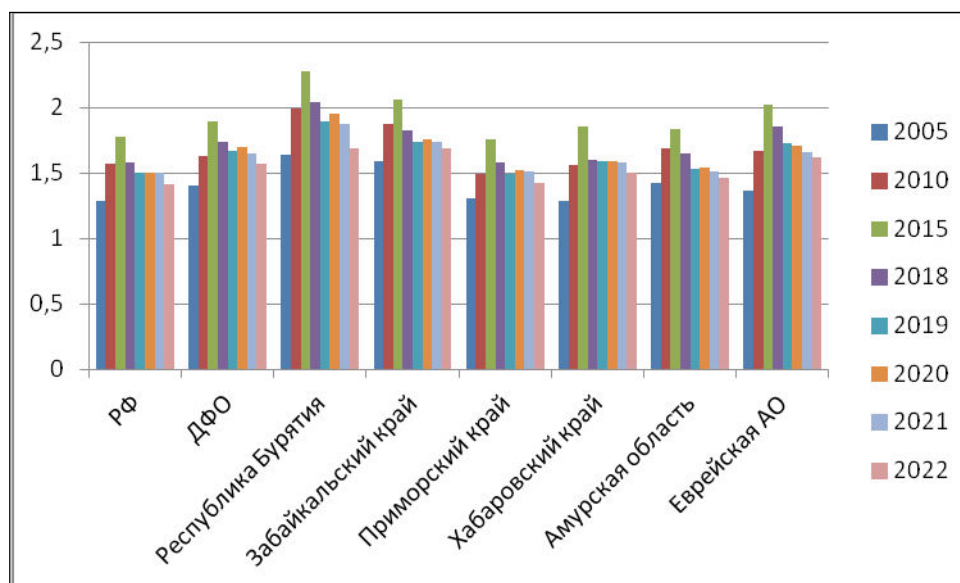


Рис. 3. Суммарный коэффициент рождаемости по регионам юга Дальневосточного федерального округа [4]

Fig. 3. Total fertility rate in southern regions of the Far Eastern Federal District

дочерей численностью будет ниже материнского и численность женщин фертильного возраста продолжит снижаться.

Отсутствие стабильного экономического роста в южной части дальневосточного региона, ориентация на вахтовый метод работы на севере ДФО на протяжении последних лет вызывает у населения низкие ожидания роста качества их жизни в перспективе. Оба эти фактора будут поддерживать низкие значения общего и суммарного коэффициентов рождаемости в перспективе. Постарение населения будет способствовать увеличению показателя общей смертности населения, что также отразится на снижении его численности.

ЛИТЕРАТУРА:

1. Бобков В.Н., Елизаров В.В., Джанаева Н.Г., Данилова Н.А., Маликов Н.С., Сеница А.Л. Методологические основы разработки региональных программ демографического развития с учетом региональных особенностей (на примере Дальневосточного федерального округа) // *Уровень жизни населения регионов России*. 2013. № 1 (179). С. 10–17.
2. Регионы России. Социально-экономические показатели. 2006: стат. сб. М.: Росстат, 2007. 981 с.
3. Регионы России. Социально-экономические показатели. 2020: стат. сб. М.: Росстат, 2020. 1242 с.

4. Регионы России. Социально-экономические показатели. 2023: стат. сб. М.: Росстат, 2023. 126 с.
5. Демографическая характеристика Дальневосточного федерального округа 2023 // Дайджест Демографии 2023. URL: <https://vostokgosplan.ru/wp-content/uploads/demograficheskaja-harakteristika-dfo.pdf> (дата обращения: 10.04.2024).

REFERENCES:

1. Bobkov V.N., Elizarov V.V., Dzhanayeva N.G., Danilova I.A., Malikov N.S., Sinitsa A.L. Methodological Basis of Development of Regional Programs of Demographic Development with Account of Regional Peculiarities (on the Example of the Far Eastern Federal district). *Uroven' zhizni naseleniya regionov Rossii*, 2013, no. 1 (179), pp. 10–17. (In Russ.).
2. *Regiony Rossii. Social'no-ehkonomicheskie pokazateli. 2006: stat. sb.* (Regions of Russia. Socio-economic indicators. 2006: stat. sat.). Moscow: Rosstat Publ., 2007. 981 p. (In Russ.).
3. *Regiony Rossii. Social'no-ehkonomicheskie pokazateli. 2020: stat. sb.* (Regions of Russia. Socio-economic indicators. 2020: stat. sat.). Moscow: Rosstat Publ., 2020. 1242 p. (In Russ.).
4. *Regiony Rossii. Social'no-ehkonomicheskie pokazateli. 2023: stat. sb.* (Regions of Russia. Socio-economic indicators. 2023: stat. sat.). Moscow: Rosstat Publ., 2023. 126 p. (In Russ.).

Socio-economic indicators. 2023: stat. sat.).
Moscow: Rosstat Publ., 2023. 1126 p. (In Russ.).

5. Demographic characteristics of the Far Eastern Federal District 2023. *Daidzhest Demografii 2023*. Available at: <https://vostokgosplan.ru/wp-content/uploads/de->

CURRENT TRENDS IN POPULATION REPRODUCTION IN THE SOUTH OF THE RUSSIAN FAR EAST

T.M. Komarova

The article examines the current trends in population reproduction in the southern regions of the Far Eastern Federal District. There has been a drop in the birth rate, with the highest reduction rates typical for the Primorsky Territory. The increase in mortality during the COVID-19 pandemic led to a significant increase in natural population decline in 2021. Indicators of the population net reproduction coefficient tend to decrease. Due to the decline in the number of women of fertile age, the birth rate will decrease.

Keywords: *natural population movement, south of the Far Eastern Federal District, fertility, mortality, total fertility rate, net reproduction rate.*

Reference: Komarova T.M. Current trends in population reproduction in the south of the Russian Far East. *Regional'nye problemy*, 2024, vol. 27, no. 2, pp. 91–95. (In Russ.). DOI: 10.31433/2618-9593-2024-27-2-91–95.

Поступила в редакцию 17.04.2024

Принята к публикации 13.06.2024