

IV. ЭКОНОМИКА. СОЦИОЛОГИЯ

УДК 338.45(571.621)

СТАНОВЛЕНИЕ И РАЗВИТИЕ ПРОМЫШЛЕННОСТИ ЕВРЕЙСКОЙ АВТОНОМНОЙ ОБЛАСТИ

С.В. Аносова, В.С. Гуревич

Институт комплексного анализа региональных проблем ДВО РАН,
ул. Шолом-Алейхема 4, г. Биробиджан, 679016,
e-mail: sanosova@yandex.ru, gurevichv.48@mail.ru

В статье исследована динамика развития промышленности Еврейской автономной области в конце XX – начале XXI века. Изучены современные проблемы, лимитирующие развитие отрасли. Рассмотрены перспективные направления развития промышленности области.

Ключевые слова: промышленность, Еврейская автономная область.

История создания Еврейской автономной области начинается с августа 1927 г., когда ее будущую территорию исследовала научная экспедиция представителей КОМЗЕТ. Выводы работы экспедиции были одобрены правительством страны. Впоследствии Постановлением СНК СССР от 28 марта 1928 г. КОМЗЕТу было выделено 4,5 млн. га приамурских земель Дальневосточного края для массового переселения туда еврейского населения и создания в СССР нового национально-территориально-образования.

Создание Еврейской автономной области на Дальнем Востоке изменило ситуацию в регионе как в экономическом, так и геополитическом плане. «Биробиджанский проект», как часть общей переселенческой политики государства, решал важнейшие общегосударственные задачи по улучшению демографической ситуации на малонаселенном Дальнем Востоке в условиях слабой укрепленности границ, интенсификации хозяйственного освоения пограничного края.

Началось развитие района заселения практически с нуля, с имевшегося небольшого лесопильного завода в пос. Николаевка, железнодорожного депо в Облучье, лесоразработок и кустарной добычи золота. К 1930 г. был создан ряд артелей по переработке местных ресурсов, промысловые, сельскохозяйственные коллективы и коммуны.

Правительство стремилось улучшить привлекательность Дальнего Востока для переселенцев за счет повышения статуса еврейской автономии. В 1932 г. Госплан СССР утвердил первые контрольные цифры народно-хозяйственного плана Биробиджанского района как отдельной народно-хозяйственной единицы, а в 1934 г. была образована Еврейская автономная область (ЕАО).

На основе использования богатых природных ресурсов создавалась промышленность, осваивались новые земли, развивалось сельское хозяйство, национальная культура, образование. Прообразами многих современных предприятий были мелкие промысловые артели по

переработке местных ресурсов, выпуску мебели, пиломатериалов, швейных и трикотажных изделий, строительных материалов. Перед началом Великой Отечественной войны объем производства промышленной продукции на них вырос с 20,2 млн. руб. в 1934 г. до 55,3 млн. руб. в 1940 г. В эти годы в Биробиджане были построены первая очередь швейной фабрики, обозный завод; начали работать мясокомбинат и ремонтно-механические мастерские, проложена железнодорожная ветка Биробиджан–Ленинское, имеющая важное хозяйственное и оборонное значение.

Постановлением «О мероприятиях по хозяйственному и культурному строительству в Еврейской автономной области» от 05.05.1941 г. были определены направления дальнейшего подъема экономики, развития промышленного производства области. В частности, планировалось завершение строительства известкового, кирпичного, обозного заводов и других промышленных предприятий, расширение действующих добывающих и обрабатывающих производств. В 1941–1945 гг. предусматривалось построить в Сталинском (ныне Октябрьском) районе в с. Союзное графитовый завод, в Биробиджане – гидролизный завод, завод силикатного кирпича на 29 млн. шт. в год, кожевенный завод по переработке 600 т кожи в год, механизированную обувную фабрику на 1,5 млн. пар обуви в год, трикотажную фабрику мощностью 7 млн. шт. трикотажных изделий и 1 млн. пар чулок в год, ряд предприятий по пищевой переработке, в том числе кондитерскую фабрику, маслобойный завод по переработке 8 тыс. т сои в год, мелькомбинат, крупный холодильник. После выхода на проектную мощность обозного завода было намечено его расширение с организацией производства новой продукции – одноосных автоприцепов и сборки автомашин марки ЗИС-5 и ГАЗ-АА. В селах и поселках области предусматривалось построить целый ряд производств: завод кровельных сланцев (ст. Кимкан), деревообделочный комбинат по изготовлению готовых домов (ст. Лондоко) [4].

Производства валовой продукции промышленностью Еврейской автономной областью [8]

Годы	1946	1950	1955	1960
Объем валовой продукции, млн. руб.	161,74	274,44	538,37	704,31
Индекс объема валовой продукции к 1946 г., %	100,00	180,90	332,80	435,40

Однако Великая Отечественная война не позволила реализовать намеченные планы и заставила перестроить промышленность на военный лад, обеспечить выпуск продукции для нужд фронта. Строительство новых предприятий, перестройка действующих было перенесено на послевоенные годы.

Пятидесятые-семидесятые годы XX века характеризуются подъемом производительных сил области. Этому способствовали принятые в 1946 г. Совнаркомом РСФСР постановление «О мероприятиях по укреплению и дальнейшему развитию Еврейской автономной области» и в 1948 г. постановление Совета Министров СССР «О мероприятиях по дальнейшему развитию народного хозяйства и культуры Еврейской автономной области». Были построены и реконструированы промышленные предприятия области, в том числе те, строительство которых было намечено в довоенный период, а действующие предприятия ежегодно увеличивали объемы производства. В 1949 г. Теплоозерским цементным заводом выпущена первая партия цемента, в 1959 г. Биробиджанский завод силовых трансформаторов приступает к производству силовых трансформаторов и трансформаторных подстанций, в 1960 г. с цехов завода «Дальсельмаш» выходят первые самоходные рисо-зерноуборочные комбайны. В отрогах Малого Хингана в 20 км от г. Облучье был построен комбинат «Хинганолово». В 1960-е годы в области начинается активно развиваться легкая промышленность: в Биробиджане введена в эксплуатацию чулочно-трикотажная фабрика мощностью 30 млн. пар чулочно-носочных изделий и 9 млн. штук бельевого трикотажа, обувная фабрика мощностью 4,2 млн. пар обуви в год. Значительно расширяют производство и ассортимент выпускаемой продукции швейная, трикотажная фабрики, фабрика валяной обуви. Продукция этих предприятий становится востребованной далеко за пределами автономии [2].

За первые пятнадцать послевоенных лет в промышленности области объем валовой продукции вырос в 4,35 раза, а к 1970 г. – еще более чем в 2 раза.

Период накануне реформ 1990-х годов – это годы устойчивого развития экономики области. По сравнению с 1985 годом в 1991 году объем промышленного производства вырос на 27,8 %. В области в этот период добывалось 100 % бруситов, производимых в СССР, являющихся магниезальным сырьем, 97 % рисо-зерно- и кормоуборочных комбайнов на гусеничном ходу, 20 % силовых трансформаторов и комплектных трансформаторных подстанций. Центром легкой промышленности Дальнего Востока стал Биробиджан, где выпускалось 100 % чулочно-носочных и треть трикотажных изделий, почти половина обуви, произведенной на Дальнем Востоке. Наблюдалось некоторое повышение удельного веса области в промышленном потенциале России.

Для промышленности области был характерен повышенный удельный вес обрабатывающих производств и дифференцированная структура. В области были развиты: машиностроение (электросиловые установки и сельскохозяйственные машины, металлоконструкции, жилые мобильные комплексы, капитальный ремонт большегрузных автомобилей), легкая промышленность (верхняя мужская, женская и детская одежда, синтепон, чулочно-носочные и трикотажные изделия, обувь), пищевая промышленность (хлебобулочные, кондитерские, мясные и молочные продукты, овощные консервы), деревообработка (пиломатериалы, древесностружечные и древесно-плиты, мебель и деревянные изделия), промышленность строительных материалов (цемент, известь, известняковая мука, щебень, керамзит, железобетонные изделия, заполнители и строительный кирпич). Коэффициенты локализации (специализации) производства и душевого потребления, характеризующие уровень специализации экономических районов, позволили в 1990 г. к отраслям рыночной специализации отнести лесную, деревообрабатывающую, легкую промышленность и производство строительных материалов, к дополняющим – пищевую промышленность [5].

Казалось, что диверсифицированная промышленная структура области позволит удержать ее экономическое развитие и в переходный период. Однако начало российских широкомасштабных экономических реформ совпало в области с началом периода прогрессирующей депрессии. Распад СССР, структурные проблемы в промышленности, нарушение сложившихся хозяйственных связей, резкий рост тарифов на энергоресурсы и транспортные перевозки особо резко ударили по экономике области. Промышленность, опиравшаяся главным образом на внутренний спрос, столкнувшись со спадом внутреннего спроса и конкуренцией значительных объемов импортных товаров, переживала продолжительную депрессию.

В целом спад производства в ЕАО в 1992–1998 гг. являлся исключительным и по силе, и по длительности как среди регионов Дальнего Востока, так и России в целом. Начиная с 1992 г., объемы промышленного производства в ЕАО постоянно снижались, достигнув своего минимального значения в 1998 г. – 15,1 % от показателей 1991 г. (табл. 2). Если в 1990 г. доля ЕАО в общем объеме промышленной продукции Дальнего Востока составила 2,2 %, то в 1998 г. – 0,7 %.

В начале 1990-х гг. в промышленном комплексе происходят серьезные трансформационные структурные изменения. Так, если в отраслевой структуре, сложившейся в предреформенный период, преобладали легкая промышленность и машиностроение, на долю которых в 1990 г. приходилось 27 % и 26 % выпускаемой продукции соответственно, то в 1999 г. их доля составила только 11 %

Динамика объема промышленного производства в 1992–2012 гг. (1991 г. – 100 %)

Регион	1992 г.	1995 г.	1998 г.	2000 г.	2005 г.	2010 г.	2012 г.
Российская Федерация	84,0	54,2	48,2	57,0	74,8	83,8	90,0
Дальневосточный федеральный округ	85,1	50,2	43,4	50,8	61,5	98,9	110,7
Еврейская автономная область	78,4	27,0	15,1	20,0	29,1	36,7	40,1

и 17 %. Численность занятых в данных отраслях снизилась в 4 раза (с 12 тыс. чел. в 1990 г. до 3 тыс. чел. в 1998 г.).

Потерпев наиболее резкий спад на фоне всеобщей продолжительной депрессии, именно машиностроение и легкая промышленность, составлявшие основу экономики, определяли состояние дел как в промышленном комплексе, так и в областной экономике в целом [6].

Среди причин падения объемов производства в машиностроении можно выделить резкое повышение транспортных тарифов, и как следствие – потеря традиционных рынков сбыта, ограниченная емкость рынка сельскохозяйственных машин на Дальнем Востоке, низкая платежеспособность аграрных предприятий, нехватка оборотных средств, затруднения в получении кредитных ресурсов, отсутствие практики и опыта перепрофилирования и реструктуризации производства, просчеты в работе маркетинговых служб, неэффективный менеджмент, вызвавший невыполнение программных проектов по оздоровлению отрасли.

Для предприятий легкой промышленности области, осуществлявших пошив одежды, производивших обувь, трикотажные и чулочно-носочные изделия, главной причиной сокращения производства явились нехватка оборотных средств и затруднения финансирования; снижение покупательной способности потребителей и спад спроса на товары, произведенные в ЕАО, под действием притока импортных товаров, в том числе китайских, более дешевых аналогов; увеличение транспортных расходов на поставку сырья и платы за тепло- и электроэнергию в составе себестоимости продукции, что снизило конкурентоспособность продукции, произведенной в области.

Проблемы, возникшие в обрабатывающих отраслях, были усилены разрывом тех органических связей, что достаточно эффективно поддерживали экономику области в дореформенный период, когда она входила в состав Хабаровского края и была активно интегрирована в экономику Дальнего Востока. В 90-е годы региональными предприятиями прекращено производство изделий из пластмасс, клееной фанеры, оловянного концентрата, многих видов кондитерских изделий, пива, плодоовощных консервов и другой продукции. Ряд предприятий прекратили деятельность, а некоторые крупные производства, разделившись на мелкие организации с целью снижения налогообложения, перешли в разряд субъектов малого предпринимательства. Существенно уменьшился выпуск зерновых и кормоуборочных комбайнов, силовых трансформаторов, швейных, чулочно-носочных, трикотажных изделий, обуви, молоко- и мясопродуктов, хлеба и хлебобулочных, кондитерских, колбасных изделий, безалкогольных напитков, цемента, муки известня-

ковой и доломитовой, пиломатериалов, сборных железобетонных конструкций (табл. 3) [1].

В 1999 г. ЕАО прошла точку ухудшения экономической ситуации и начало XXI века для нее, как и для других дальневосточных территорий, стало временем подъема экономики, в том числе промышленности. С 1999 г., преодолев спад промышленного производства, на предприятиях области отмечается некоторое его наращивание. Однако если в 2000–2002, 2007–2008 гг. темпы роста промышленного производства были выше среднероссийских, то в последующие годы его темпы несколько ниже, чем в среднем по ДФО и РФ (рис.). В целом в 2012 г. объем промышленного производства в сопоставимых ценах по сравнению с 2000 г. вырос в ЕАО в 2 раза (в РФ – на 58 %, ДФО – в 2,17 раза) [3].

Развитие промышленности в начале XXI в. происходило неравномерно. Производство некоторых видов продукции быстро увеличивалось (кондитерских, хлебобулочных, мясных и колбасных изделий, пиломатериалов, сборных железобетонных конструкций), в то время как других – оставалось стабильным или сокращалось. На территории области были созданы новые предприятия пищевой промышленности по розливу минеральных, газированных, алкогольных напитков, выпуску мясных деликатесов, колбасной, рыбной продукции, построены новые и реконструированы имеющиеся производственные мощности по переработке молока, деревообработке, выпуску мебели. В автономии началась добыча бурого угля открытым способом, было создано предприятие, выпускающее медицинские изделия. В то же время большинство предприятий традиционных видов деятельности незначительно увеличивало объемы продукции или, не сумев диверсифицировать производство, снижало его.

Несмотря на количественный рост объемов производства в первом десятилетии XXI века, по многим видам выпускаемой продукции промышленные предприятия не достигли 90-е гг. XX века. Согласно результатам мониторинга предприятий, проводимого Центральным банком России по ЕАО, наиболее существенными факторами, ограничивающими рост промышленного производства являются недостаточный спрос на продукцию, недостаток квалифицированной рабочей силы и денежных средств для финансирования текущей деятельности, а также отсутствие необходимого оборудования.

На протяжении анализируемого периода в промышленном комплексе ЕАО отмечаются такие негативные явления, как снижение количества промышленных предприятий, численности промышленно-производственного персонала (на 16,9 %), соотношения заработной платы по отношению к средней по области, существенное

Производство отдельных видов продукции в Еврейской автономной области

Наименование продукции	1960 г.	1970 г.	1980 г.	1990 г.	2000 г.	2010 г.	2011 г.
Самоходные гусеничные комбайны, шт.	50	2529	3903	3572	8*	–	–
Силовые трансформаторы, тыс. кВА	301	4697	7544	8000	792	465	494
Сборные железобетонные конструкции и детали, тыс. куб. м	–	17,4	30,0	82,0	8,1	14,1	28,0
Материалы строительные нерудные, тыс. куб. м	–	656,0	235,7	1163,1	546,3	387,4	170,3
Пиломатериалы, тыс. куб.м.	249	424	377	381	6	54,9	85,8
Кирпич строительный, млн. шт.	43,1	71,6	72	120,8	–	5,7	10,5
Цемент, тыс. тонн	600	645	1009	1073	250	200	314
Бельевой и верхний трикотаж, тыс. шт.	761	10293	12708	13968	2053	2486	1911
Чулочно-носочные изделия, тыс. пар	–	24782	30649	36329	7034	4413	2592
Обувь кожаная, тыс. пар	65	2650	3426	3409	89,6	100,7	51,3
Мясо (промпереработка), тонн	1600	3449	5019	6936	294	632	622
Колбасные изделия, тонн	1024	1650	2674	3117	138	1499	1485
Цельномолочная продукция, тонн	12345	9276	13227	26370	4148	4417	4005
Хлеб и хлебобулочные изделия, тыс. тонн	10,7	39,1	38,9	32,4	2,8	5,6	6,1
Кондитерские изделия, тонн	3755	5491	7460	9959	1269	2955	2117

Примечание: * в 2000 г. показано производство зерноуборочных комбайнов

снижение объемов производства по сравнению с уровнем 1990 г. и последующий незначительный рост, сохранение значительной доли убыточных предприятий, что свидетельствует о технической отсталости многих промышленных предприятий (табл. 4). Наиболее серьезными проблемами развития промышленности с точки зрения обеспечения ее конкурентоспособности в средне- и долгосрочной перспективе являются моральный и физический износ основных фондов и низкие темпы их обновления.

Серьезная проблема, касающаяся основных фондов, – недостаточное использование производственных мощностей. Только по выпуску отдельных видов продукции (обуви, цельномолочной и хлебобулочной продукции,

макаронных изделий, добычи угля) производственные мощности используются более, чем наполовину и выше среднеотраслевых значений. По многочисленным видам продукции производственные мощности используются на уровне 20 % и зачастую в несколько раз ниже среднероссийских показателей.

Анализ динамики инвестиций в основной капитал промышленных предприятий показал, что в 2011 г. индекс физического объема инвестиций (т.е. исключая влияние инфляционного фактора) составил на добывающих предприятиях – 144,3 %, обрабатывающих – 96,3 %. В период 2007–2011 гг. инвестиционные вложения существенно увеличились, что связано с началом реализации на территории области крупного инвестиционного про-

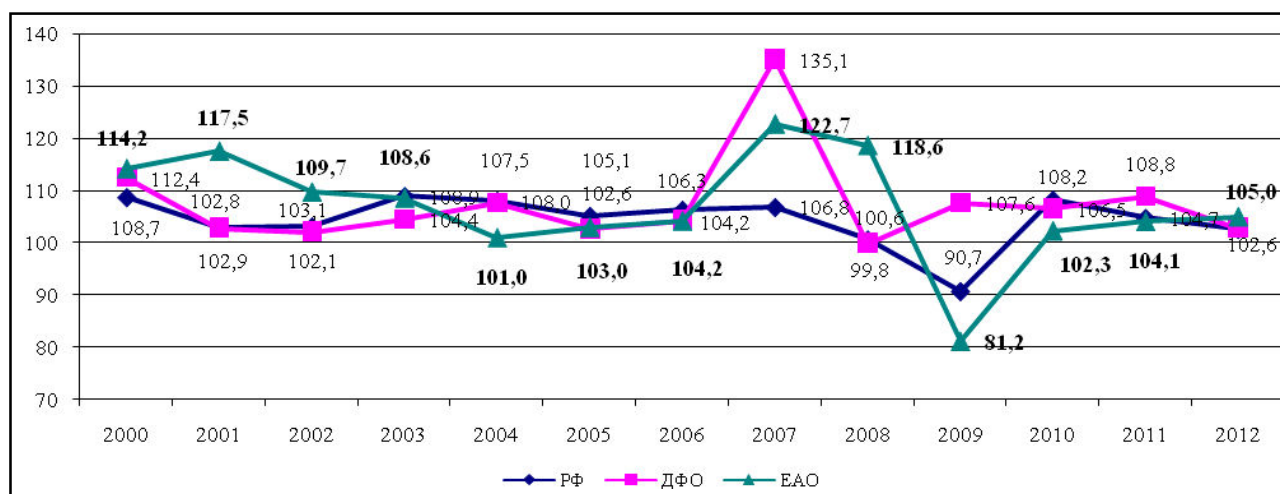


Рис. Индексы промышленного производства в РФ, ДФО, ЕАО (в процентах к предыдущему году)

Основные показатели экономического развития промышленности
Еврейской автономной области в 1990–2011 гг. [8]

Показатели	1990 г.	1995 г.	2000 г.	2005 г.	2010 г.	2011 г.
Удельный вес промышленности в валовом региональном продукте, %	...	21,2	15,2	11,2	11,4	н/д
Число предприятий, ед.	515	541	377	303	298	366
Индекс производства промышленной продукции, в процентах к 1991 г.	–	27,0	20,0	29,1	36,1	37,9
Среднегодовая численность промышленно-производственного персонала, тыс. чел.	22,9	16,0	9,8	8,5	7,1	6,9
Доля занятых в промышленности в общей численности занятых в экономике, %	19,4	20,7	15,3	16,5	14,0	14,9
Соотношение начисленной номинальной заработной платы в промышленности к средней в экономике, %	100,6	101,9	94,0	75,5	86,1	86,1
Удельный вес промышленности в основных фондах всех отраслей экономики, %	24,9	43,9	12,9	9,0	20,9	21,0
Сальдированный финансовый результат, млн руб.	0,07	2,7	-25,6	88,3	-207,1	-388,7
Удельный вес убыточных предприятий в процентах от общего количества	8,7	57,1	47,8	51,3	79,9	62,8

екта по строительству Кимкано-Сутарского горно-обогатительного комбината. Несмотря на рост инвестиций, их отраслевое направление является крайне неравномерным – около 57 % направлено на строительство добывающих предприятий и 40 % – на распределение электроэнергии.

В целом процесс инвестирования промышленных предприятий области связан с реализацией небольших инвестиционных проектов, что объясняется, с одной стороны, отсутствием собственных средств, а с другой – неудовлетворительным финансовым положением многих субъектов хозяйствования, что является причиной, затрудняющей получение кредитов на эти цели.

Качественный анализ показывает, что основными проблемами промышленности ЕАО являются: высокая степень физического и морального износа основных фондов предприятий, недостаточные темпы их обновления; наличие значительного числа предприятий с устаревшим технологическим укладом, не обладающих собственными инвестиционными ресурсами для обновления технологической базы; нехватка оборотных средств; недостаточная инвестиционная активность большинства предприятий; длительная недогрузка производственных мощностей предприятий, обусловившая во многом снижение их технологического и кадрового потенциала, потерю производственных навыков, опыта и квалификации персонала; рост тарифов на материальные ресурсы, в том числе транспортные и энергетические; высокая конкуренция со стороны «серого» импорта, а также перерабатывающих предприятий соседних регионов. На начало 2012 г. промышленными предприятиями было прекращено производство комбайнов, запасных деталей к ним, приостановлена добыча угля, олова, пропитка шпал.

В настоящее время приоритетами экономического развития ЕАО, в том числе промышленности, являются

проекты, формирующие горнодобывающий кластер, глубокую переработку леса, агропромышленный комплекс, транспортную и социальную инфраструктуру.

Наиболее крупные инвестиционные проекты область связывает с разработкой недр, строительством объектов черной металлургии и созданием транспортной инфраструктуры. Конкретно речь идет о разработке и освоении Кимканского и Сутарского железорудных месторождений, строительстве на их базе горно-обогатительного комбината в Облученском районе. Проектная мощность предприятия составит 10 млн. тонн руды, объем выпуска концентрата – 3,2 млн. тонн в год. Срок ввода комбината в эксплуатацию – 2014 г. Далее планируется приступить к строительству Дальневосточного металлургического комбината, который станет первым в России предприятием с использованием инновационной технологии металлизации, разработанной японскими компаниями. На основе обогащенного концентрата Кимкано-Сутарского ГОКа Дальневосточный металлургический комбинат к концу второго десятилетия будет производить 2,5 млн. тонн железа прямого восстановления.

Инфраструктурной составляющей горно-металлургического кластера является строительство железнодорожного мостового перехода через реку Амур в районе села Нижнеленинского. Проект включен во все ключевые стратегии и программы по развитию Дальнего Востока. Одновременно планируется реконструировать железнодорожную линию Биробиджан-Ленинское. С вводом моста в эксплуатацию сформируется транспортно-логистический узел на станции Биробиджан.

Реализуемый проект внесет кардинальные изменения в экономику области. Предусматривается создание более двух тысяч новых рабочих мест с уровнем оплаты труда, превышающим среднерегиональные показатели; увеличить налогооблагаемую базу, создать новые стабильные источники доходов для бюджетов всех уровней,

сократить, а возможно, и ликвидировать дотационность областного бюджета.

Перспективным является проект по разработке Южно-Хинганского месторождения железомарганцевых руд, осуществляемый ООО «Хэмэн-Дальний Восток». В настоящее время компанией выполнено проектирование первой очереди рудника, пройдена экспертиза промышленной безопасности проекта, выполнены работы по устройству горизонтальной штольни протяженностью около 100 м с тем, чтобы уже в 2013 г. начать добычу марганцевой руды не менее 40 тыс. т и в ближайшие годы довести ее до 150 тыс. т в год.

Ведется разработка проектной документации по освоению Союзенского месторождения графита в Октябрьском районе, в соответствии с которой предусмотрено производство до 34 тыс. тонн кристаллического графита в год.

Продолжается работа по реализации российско-китайской Программы по совместному освоению и глубокой переработки лесных ресурсов в ЕАО. Участником создания Нижнеленинского лесопромышленного комплекса ведется строительство предприятия по глубокой переработке, до 600 тыс. куб. м древесины в год. В с. Пашково предприятием со 100 % китайским капиталом ООО «Хэй Хуа» и российским предприятием ООО «Компания «Эколес» осуществляется глубокая переработка древесины на шпон, паркет, мебельные щиты. Перспективным, на наш взгляд, является создание лесопромышленного парка в пос. Приамурский на базе действующего предприятия «Нейли лес».

При реализации рассмотренных инвестиционных проектов развития промышленности к 2017 г. относительно 2011 г. объем отгруженных товаров собственного производства увеличится в 4,8 раза (с 5,98 млрд. руб. до 28,8 млрд. руб.), среднегодовая численность занятых в промышленности увеличится в 1,3 раза (с 6,9 тыс. чел. до 8,9 тыс. чел.).

Таким образом, развитие промышленности ЕАО, перспективный образ ее экономической системы связаны с концептуальной версией развития региона, включающей, в первую очередь, освоение природных ресур-

сов, добычу полезных ископаемых, глубокую переработку леса, сохранение традиционных для области легкой и пищевой промышленности, производство строительных материалов.

Статья подготовлена при финансовой поддержке гранта РГНФ, проект № 13-12-79001/13 «Закономерности эволюции социально-экономической системы развивающегося региона с позиций синергетики (на примере Еврейской автономной области)».

ЛИТЕРАТУРА:

1. Аносова С.В. Современное состояние промышленности Еврейской автономной области // Современные проблемы регионального развития: материалы IV международ. науч. конф. Биробиджан, 09–12 октября 2012 г. / под ред. Е.Я. Фрисмана. Биробиджан: ИКАРП ДВО РАН–ФГБОУ ВПО «ПГУ им. Шолом-Алейхема», 2012. С. 213–214.
2. Гуревич В.С. Все о Еврейской автономной области. Биробиджан, 1997. С. 18–19.
3. Государственный архив Еврейской автономной области (ГА ЕАО). Ф. 204. Оп. 1. Д. 11. Л. 4–5.
4. Индекс промышленного производства по субъектам Российской Федерации. [Электронный ресурс] – Режим доступа: http://www.gks.ru/wps/wcm/connect/rosstat_main/rosstat/ru/statistics/enterprise/industrial/#. Дата обращения 04.02.2013.
5. Корсунский Б.Л., Леонов С.Н. Управление развитием проблемного региона / отв. ред. П.А. Минакир. Хабаровск: РИОТИП, 2006. 276 с.
6. Корсунский Б.Л., Леонов С.Н. Депрессивный район в переходной экономике. Владивосток: Дальнаука, 1999. 176 с.
7. Промышленное производство в Еврейской автономной области: статистический сборник. Биробиджан: Еврстат, 2007. 166 с.
8. Промышленное производство в Еврейской автономной области: статистический сборник. Биробиджан: Еврстат, 2012. 96 с.
9. 75 лет Еврейской автономной области: юбилейный стат. справ. Биробиджан: Еврстат, 2009. 96 с.

The article is devoted to the dynamics of industry in the Jewish Autonomous Region in the late XX–early XXI centuries. The current problems that represent an obstacle for the industrial development are in the focus of the authors' attention. It is considered the prospects for the development of industry in the region.

Key words: industry, Jewish Autonomous Region.